

# 2023 年第四季度人力资源市场供求分析

2023 年第四季度，我市人力资源市场供求分析所采集数据主要来源于全市各级人力资源市场登记信息台账及各级公共招聘网后台统计数据，调查统计范围包括全市公共就业人才服务机构。

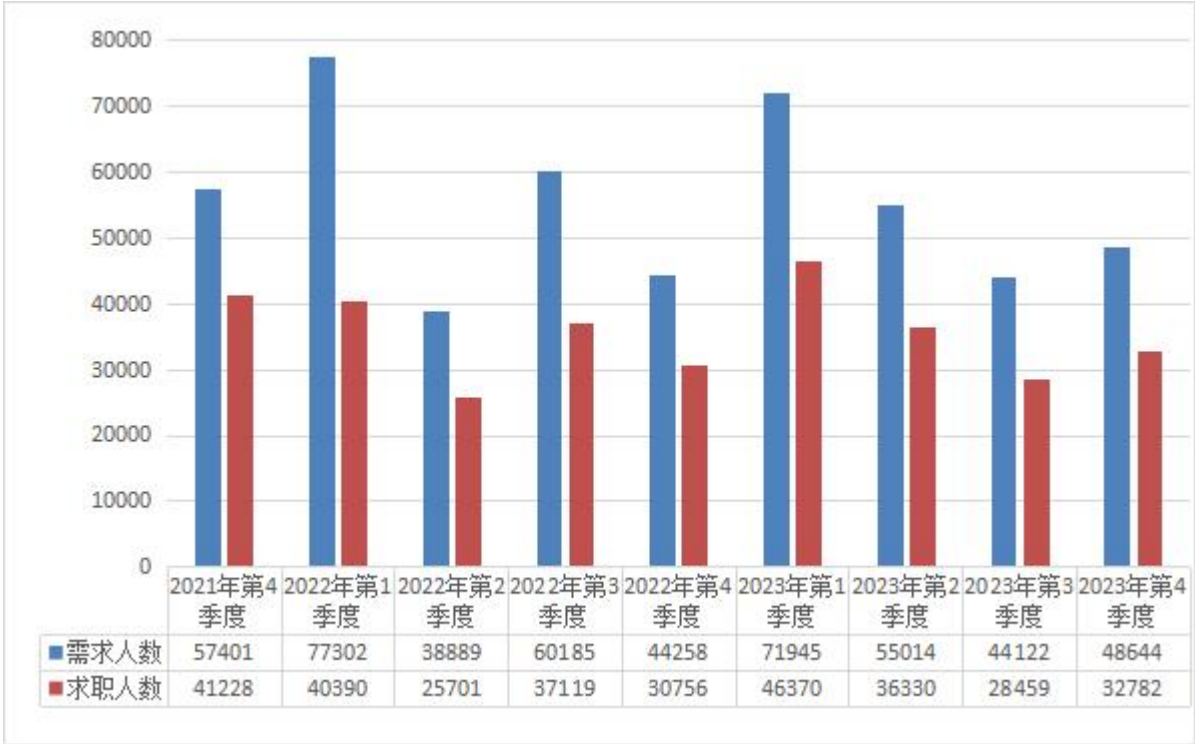
## 一、市场供求总体概况

或因临近年底，部分人返乡求职务工及企业临近年终囤积产品以备春节期间供应等原因，2023 年第四季度供需情况皆有所上升，本季度用工单位需求总人数为 48644 人，登记求职总人数 32782 人。需求总数相较三季度增加 4522 人，与去年四季度同比增加 4386 人；求职总数环比增加 4323 人，同比增加 2076 人。四季度求人倍率（需求总人数/求职总人数）为 1.48，环比下降 0.07，同比上升 0.04，人力资源市场总体供求状况基本稳定在合理范围。

表 1. 供求总体人数

	需求人数 (人)	求职人数 (人)	岗位空缺与 求职人数的 比率	空岗率环比	空岗率同比
本期数据	48644	32782	1.48	-0.07	+0.04
上季度	44122	28459	1.55	/	/
去年同期	44258	30756	1.44	/	/

图 1：2023 年第四季度至今各季度供求总量对比



一、市场需求概况

1. 从产业需求看，第一产业需求人数占比较上季度下降 3.81 个百分点，第二产业需求人数占比较上季度增长 5.49 个百分点，第三产业需求人数占比相较上季度下降 1.68 个百分点。年关将至，第二产业节前需要加大生产，囤积充足产品应对春节员工返乡导致的产能不足，本季度只有第二产业占比相较上季度有所上升，且实际需求人数增长了 24.5%。本季度第一、二、三产业需求人数所占比重依次为 3.47%、47.98%和 48.55%。

2. 从行业需求来看，本季度制造业的需求占比和需求人数相较上季度均得到了显著的增长，需求占比为 38.31%，为我市各行业占比最高，增长了 2.09 个百分点，需求人数为

18635 人，增长了 16.6%。劳动密集生产型制造业年末有大量用工需求来制造产品，各类制造业企业在我市占较高比重。

3. 从用人单位性质划分上来看，我市为非沿海城市，与外商联系较弱，港澳台企业也较少在此投资建厂，所以我是用工需求主要以内陆的有限公司为主，需求占比达 72.01%。

4. 与上季度相比，本季度我市用人需求量排名前三的职业不变，为生产制造及有关人员、社会生产服务和生活服务人员、办事人员和有关人员，但本季度部分外出人员返乡，服务行业迎来营业额增长时段，用工需求增加，前三的职业占比分别为 31.35、26.03%和 17.42%。

5. 聚力建设世界中医药之都的发展战略决定了药物检验员、质检员等相关职业在我市的需求居高不下，同时，我市经济发展带动汽车保有量的增加，纺织服饰等行业也逐渐做大，第三产业也得到较好发展，我市四季度需求大于求职缺口最大的前五个职业分别是药物检验员、质检员、汽车维修工、裁剪工，前厅服务员。需求小于求职缺口的前五个职业大部分为技术含量及要求较低的：保洁员、包装工、混凝土工、纸箱纸盒制作工、保安员。

### **三、市场求职概况**

1. 农村求职人员在本季度人力资源市场求职占比有所降低，但占比仍达 50.34%，为我市人力资源市场求职主力，目前就业形势较为严峻，也使得新成长失业青年占据了较大比重，为 24.2，但相较去年同期降低了 5.8%。

2. 从求职群体性别分组来看，本季度男性求职者占比 52%，女性求职者占比 48%，求职者男女比例较为合理，变化基本平稳。

3. 本季度全市进场求职群体以青壮年为主，16-34 岁之间的求职群体占比 65.16%，用人单位针对高校毕业生、高技能人才等青壮求职群体的需求持续增加，针对年龄范围在 16-34 岁之间的求职群体需求量占比 70.1%，市场供求基本平衡。

4. 从文化程度分布看，本季度求职人群中，部分大专及以上学历求职者在本季度找到了工作，所以比例明显下降，占比为 23.4%，同时用人单位的需求中，本季度主要以社招为主，要求大专及以上学历的占比也下降到了 26.14%。

5. 技能等级和职称方面，我市持续开展的职业技能培训等工作取得成效，2023 年，企业新录用人员岗前技能培训 5528 人，高级工岗位技能提升培训 1285 人，就业技能培训 2.26 万人。本季度有技能等级和职称的求职者占比为 14.54%。用人单位中对技能和职称有要求的需求数占比为 18.94%。

#### **四、市场供求具体情况**

##### **1. 按产业、行业、单位性质分组的需求情况**

###### **(1) 三大产业需求人数情况**

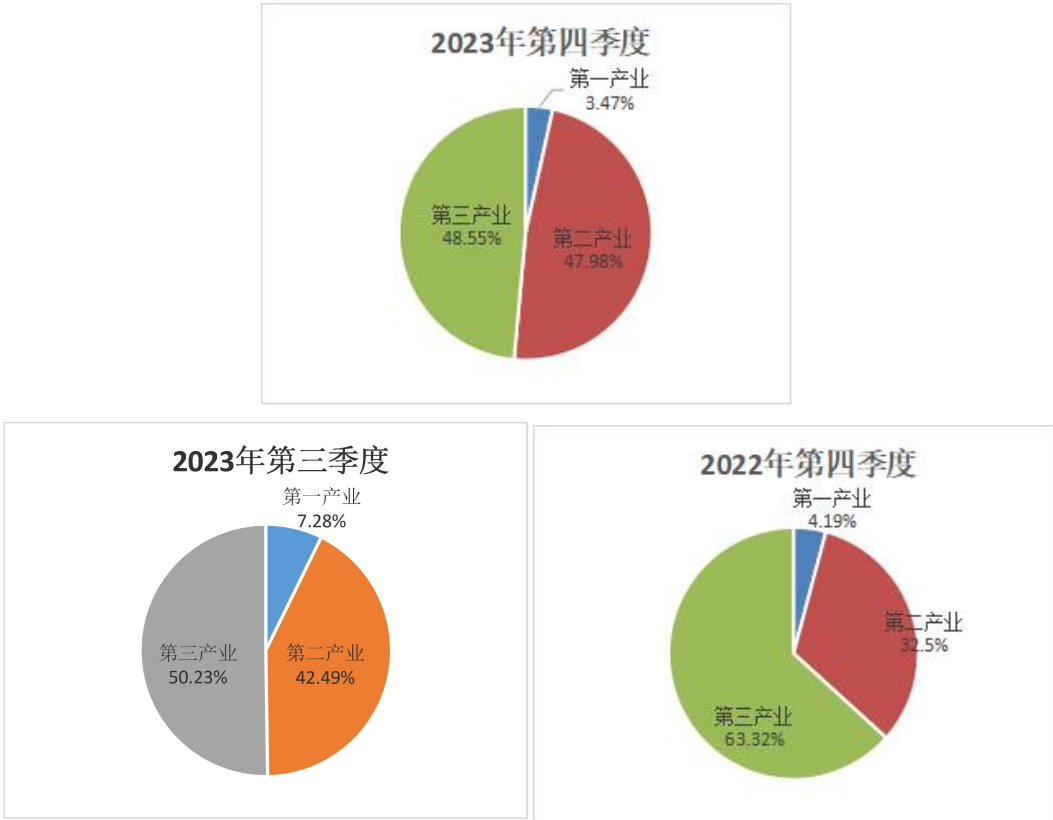
从产业分组的需求人数看，四季度第三产业占比虽比第二产业高，但差距已被拉近，仅差 0.57 个百分点，第二产业在本季度得到了较大的增加，与去年同期相比第二产业占比增长了 15.48 个百分点，第一产业机械化程度提升，对于

人员需求减少，占比相较上季度和去年同期均有所下降。第一、第二、第三产业需求人数所占比重依次为 3.47%、47.98%、48.55%。

表 2. 按产业分组的需求人数

产业	需求人数（人）	需求比重（%）	环比（百分点）	同比（百分点）
第一产业	1689	3.47	-3.81	-0.72
第二产业	23338	47.98	5.49	15.48
第三产业	23617	48.55	-1.68	-14.77
合计	48644	100	/	/

图 2：去年同期、上季度及本季度按产业分组的需求人数比重对比



(二) 各类行业需求人数情况

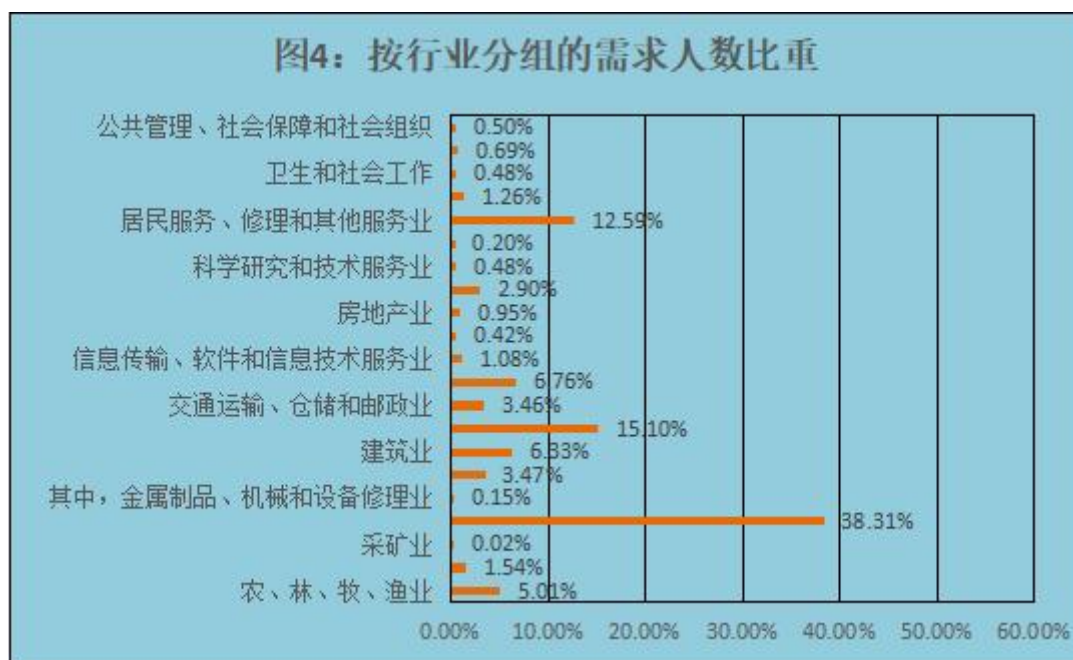
从按行业分组的各类行业需求人数看，制造业需求势头强劲，同比、环比均有所上升，占比达到 38.31%，批发和零售业、居民服务、修理和其他服务业在市场需求人数中分别排第二和第三位，需求人数排名基本和上季度一致，但需求人数环比、同比都有所增加。

表 3. 按行业分组的需求人数

行业	需求人数 (人)	需求比重 (%)	环比(百分 点)	同比(百分 点)
农、林、牧、渔业	2438	5.01	-2.45	0.28
其中农、林、牧、渔专业及辅助性活动	749	1.54	1.36	1
采矿业	9	0.02	-0.07	0
制造业	18635	38.31	2.09	12.01
其中金属制品、机械和设备修理业	75	0.15	-1.47	0.15
电力、热力、燃气及水生产和供应业	1688	3.47	0.1	1.38
建筑业	3081	6.33	1.9	2.25
批发和零售业	7345	15.10	-2.49	-8.12
交通运输、仓储和邮政业	1681	3.46	0.39	-0.74
住宿和餐饮业	3287	6.76	3.78	-4.53
信息传输、软件和信息技术服务业	526	1.08	-0.96	-0.7
金融业	205	0.42	-0.32	0
房地产业	464	0.95	-0.01	0.33
租赁和商务服务业	1413	2.90	-1.47	-3.01
科学研究和技术服务业	232	0.48	0	0.42

水利、环境和公共设施管理业	97	0.20	-0.46	0.03
居民服务、修理和其他服务业	6122	12.59	1.31	0.37
教育	613	1.26	-1.4	0.02
卫生和社会工作	232	0.48	0.06	0.02
文化、体育和娱乐业	334	0.69	-0.21	-0.31
公共管理、社会保障和社会组织	242	0.50	0.2	0.32
合计	48644	100	/	/

图 3：按行业分组的需求人数



注：“农、林、牧、渔业”减去“农、林、牧、渔专业及辅助性活动”等于“第一产业”数。“采矿业”、“制造业”、“电力、燃气及水的生产和供应业”和“建筑业”四项合计数减去“开采专业及辅助性活动”和“金属制品、机械和设备修理业”两项和计数之差等于“第二产业”数。“合计数”减去“第一产业”和“第二产业”两项合计数之差为“第三产业”数。

### （三）各类用人单位需求人数情况

按用人单位性质分组来看，有限责任公司为我市用人单位中需求最高的，需求人数为 34380 人，占总需求的比重达 72.01%，相较上季度和去年同期均有所上升，分别上升 6.17% 和 27.23%。

表 4. 按用人单位性质分组的需求人数

单位性质	需求人数 (人)	需求比重 (%)	环比(百分点)	同比(百分点)
国有企业	242	0.51	-0.38	0.01
集体企业	521	1.09	0.01	0.36
股份合作企业	1079	2.26	-0.38	0.54
联营企业	423	0.89	-0.25	-0.01
有限责任公司	34380	72.01	6.17	27.23
股份有限公司	6620	13.87	-6.02	0.42
私营企业	1598	3.35	0.98	-22.6
其他企业	746	1.56	0.12	0.47
港、澳、台商投资企业	154	0.32	0.14	-0.03
外商投资企业	80	0.17	-0.05	-0.01
个体经营	1903	3.99	-0.33	-6.35
事业	59	0.12	0.12	-0.3
其他	839	1.72	-1.42	0.36
合计	48644	100	/	/

注:

合计=企业+机关事业单位+其他。企业=内资企业+港、澳、台商投资企业+外商投资企业+个体经济。内资企业=股份合作企业+有限责任公司+股份有限公司+私营企业+国有企业+集体企业+联营企业+其他企业。

## 2. 按职业分组的需求人数及供求缺口排行情况

### (一) 各类职业需求与求职数量情况

从按职业分组的情况看,本季度我市职业供求情况更加匹配,我市本季度需求人数排行前三的三类职业分别是生产制造及有关人员、社会生产服务和生活服务人员\办事人员和有关人员,需求比重分别为 31.35%、26.03%和 17.42%。求职人数数量排行前三的几类职业分别是生产制造及有关

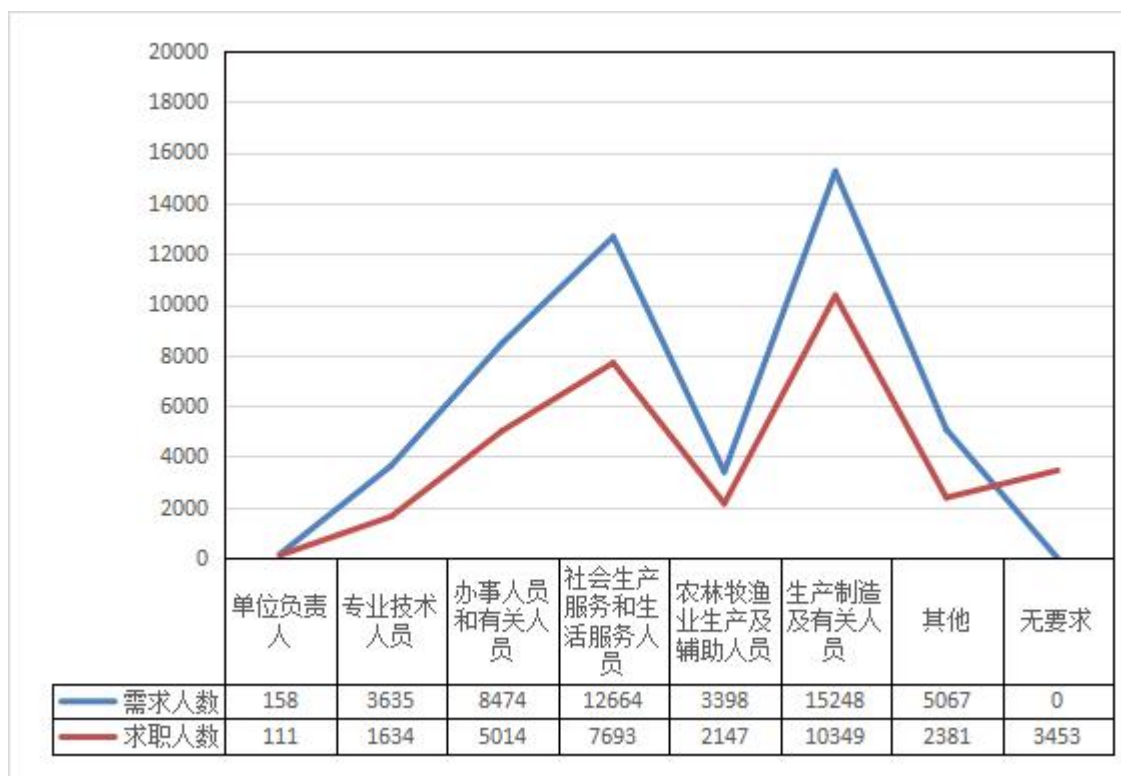


人员、社会生产服务和生活服务人员、办事人员和有关人员，求职比重分别为 31.57%、23.47%和 15.29%。

表 5. 按职业分组的供求人数

职 业 类 别	劳动力供求人数比较				
	需求人数 (人)	需求比重 (%)	求职人数 (人)	求职比重 (%)	岗位空缺与 求职人数的 比率
单位负责人	158	0.32	111	0.34	1.29
专业技术人员	3635	7.47	1634	4.98	1.92
办事人员和有关人员	8474	17.42	5014	15.29	1.51
社会生产服务和生活服务人员	12664	26.03	7693	23.47	1.47
农林牧渔业生产及辅助人员	3398	6.99	2147	6.55	1.42
生产制造及有关人员	15248	31.35	10349	31.57	1.33
其他	5067	10.42	2381	7.26	1.85
无要求	——	——	3453	10.53	——
合计	48644	100	32782	100	——

图 4：按职业分组的供求人数



## （二）各类职业需求与求职排名情况

从职业细类看，需求数前三的职业中，前两个都和我市大力发展的中医药产业息息相关，用工缺口数分别是 579 人、576 人，求人倍率分别为 1.95、2.53。

本季度需求小于求职缺口的前三个岗位分别为保洁员、包装工、混凝土工，基本为对技能要求较低的岗位，用工单位的需求没有那么旺盛，但许多上了年龄的求职者却偏爱此类工作导致缺口较大，三个岗位需求缺口分别为 499、484 和 455，求人倍率分别为 0.39、0.43 和 0.32。

表 6. 需求大于求职缺口最大的前二十个职业情况（职业细类）

职业	序号	需求人数	求职人数	缺口数	求人倍率
----	----	------	------	-----	------

药物检验员	1	1186	607	579	1.95
质检员	2	952	376	576	2.53
汽车维修工	3	957	403	554	2.37
裁剪工	4	964	443	521	2.18
前厅服务员	5	855	383	472	2.23
快递员	6	794	368	426	2.16
餐厅服务员	7	706	308	398	2.29
横机工	8	635	278	357	2.28
并条工	9	711	366	345	1.94
安全生产管理工程技术人员	10	623	291	332	2.14
家用电器产品维修工	11	517	261	256	1.98
电子商务师	12	406	186	220	2.18
焊工	13	352	145	207	2.43
职业培训师	14	419	219	200	1.91
家政服务员	15	379	187	192	2.03
粗纱工	16	306	145	161	2.11
缝纫工	17	351	193	158	1.82
营养配餐员	18	304	146	158	2.08
互联网营销师	19	299	152	147	1.97
客房服务员	20	274	131	143	2.09

注：缺工数=需求人数—求职人数，求人倍率=需求人数/求职人数

表 7. 需求小于求职缺口最大的前二十个职业情况（职业细类）

职业	序号	需求人数	求职人数	缺口数	空岗率
保洁员	1	321	820	499	0.39
包装工	2	363	847	484	0.43
混凝土工	3	218	673	455	0.32
纸箱纸盒制作工	4	302	754	452	0.40
保安员	5	293	709	416	0.41
钢筋工	6	183	592	409	0.31
装配式建筑施工员	7	160	516	356	0.31
中式烹调师	8	171	511	340	0.33
乡村建设工匠	9	144	483	339	0.30
幼儿园教师	10	181	511	330	0.35
会计专业人员	11	203	506	303	0.40
砌筑工	12	167	458	291	0.36
初级中学教师	13	124	382	258	0.32
纺纱工	14	105	337	232	0.31
小学教师	15	133	361	228	0.37
挖掘铲运和桩工机械司机	16	104	322	218	0.32
管工	17	104	304	200	0.34
中药材种植员	18	100	289	189	0.35
架子工	19	100	288	188	0.35
西式烹调师	20	111	294	183	0.38

注：缺口数=需求人数-求职人数，求人倍率=需求人数/求职人数

### 3. 求职人员分类情况

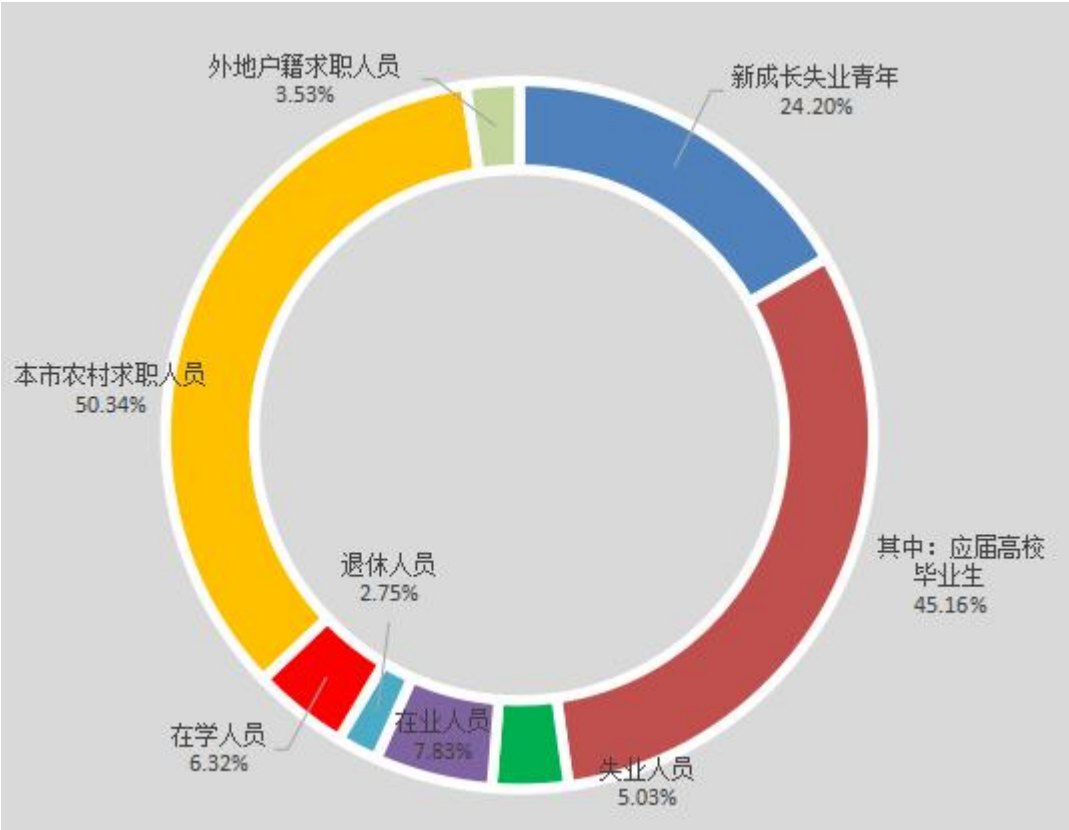
### (1) 按求职人员身份类别分组的需求与求职情况

从求职人员身份类别分组来看，本市农村求职人员所占比重仍为最大，占总求职人数的 50.34%；失业人员求职比重环比、同比均有所下降；在业人员求职比重同比下降了 3.44%，应届高校毕业生部分找到合适工作，求职占比下降。

表 8. 按求职人员类别分组的求职人数

人员类别	求职人数（人）	所占比重（%）	环比（百分点）	同比（百分点）
新成长失业青年	7934	24.20	1.55	-5.8
其中：应届高校毕业生	3583	45.16	-6.49	-2.53
失业人员	1650	5.03	-0.61	-0.36
在业人员	2568	7.83	0.6	-1.05
退休人员	900	2.75	0.36	-0.57
在学人员	2072	6.32	1.87	1.84
本市农村求职人员	16501	50.34	-2.64	8.41
外地户籍求职人员	1157	3.53	-1.13	-2.47
合计	32782	100	/	/

图 5：按求职人员类别分组的求职人数比例图



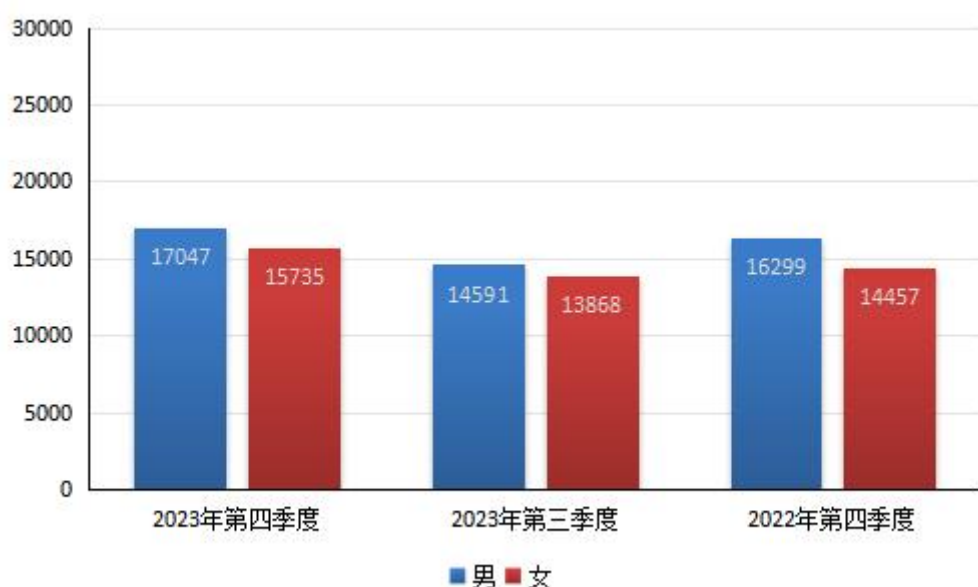
(2) 按求职人员性别分组的需求与求职情况

从求职者的性别结构看，本季度进场求职者男性的求职比重为 52%，女性的求职比重为 48%。我市鼓励用人单位在一些非特殊岗位不区分男女，力求消除性别歧视。本季度市场求职群体中男女比例基本平衡。

表 9. 按性别分组的供求人数

	求职人数（人）	求职比重（%）	环比（百分点）	同比（百分点）
男	17047	52.00	0.73	-0.99
女	15735	48.00	-0.73	0.99
合计	32782	100.00	/	/

图 6：各时期按性别分组的求职人数总量对比



### (3) 按求职人员年龄分组的需求与求职情况

从用人单位对劳动者的年龄要求看，青壮年群体仍是本季度用人单位需求最多的，本季度 16-34 岁年龄段的需求占比高达 70.1%。目前就业压力大，近年的高校毕业生许多慢就业，从求职者的年龄构成来看，本季度求职比重最高的是年龄段在 16-24 岁之间的求职人员，所占比重为 38.6%，但相较去年同期下降了 9.68 个百分点。

表 10. 按年龄分组的供求人数

年 龄	劳动力供求人数比较						
	需求人数 (人)	需求比重 (%)	同比 (百分点)	求职人数 (人)	求职比重 (%)	同比 (百分点)	岗位空缺与 求职人数的 比率
16-24 岁	20003	41.12	8.37	12653	38.60	6.4	1.76
25-34 岁	14096	28.98	-4.85	8706	26.56	-5.8	1.80
35-44 岁	6158	12.66	-4.9	7768	23.70	-1.62	0.97
45 岁以上	2605	5.36	0.04	3655	11.15	1.02	0.89

无要求	5782	11.89	1.35	——	——	——	——
合计	48644	100	——	32782	100	——	1.48

图 7：按年龄分组的供求人数



(4) 按求职人员文化程度分组的需求与求职情况

针对高校毕业生的用工需求基本已于三季度结束，对于大专及以上学历的人员需求总体来说下降，本季度用人单位主要需求为高中及以下学历的求职者，用于从事一些专业性不太强的工作。

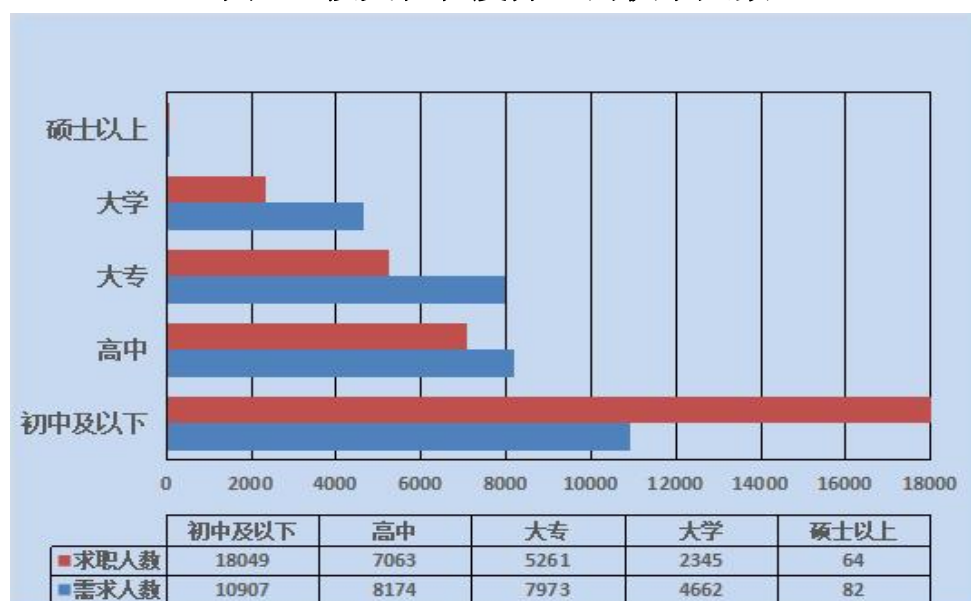
表 11. 按文化程度分组的供求人数

文化程度	需求人数（人）	需求比重（%）	同比（百分点）	求职人数（人）	求职比重（%）	同比（百分点）	岗位空缺与求职人数的比率
初中及以下	10907	22.42	-2.62	18049	55.06	6.78	1.12



高中	8174	16.80	-4.31	7063	21.55	-5.1	1.67
其中：职高、 技校、中专	4119	50.39	9.1	3288	46.55	4.88	1.81
大专	7973	16.39	-0.36	5261	16.05	-1.05	2.03
大学	4662	9.58	-0.2	2345	7.15	-0.76	2.50
硕士以上	82	0.17	0.1	64	0.20	0.14	1.81
无要求	16846	34.63	7.37	——	——	/	——
合计	48644	100	/	32782	100	/	——

图 8：按文化程度分组的供求人数



### （五）按求职人员技术等级分组的需求与求职情况

从技术等级分组来看，总体来看，用人单位较为重视求职者是否拥有职业技能，本季度用人单位需求的人数中，近两成要求有职业技能；求职者也更多的愿意去参与职业技能培训，掌握一技之长，好在求职者中脱颖而出，相较去年同期，用人单位要求有技术等级和求职者掌握技术等级的占比均有所提高。

表 12. 按技术等级分组的供求人数

	需求 人数(人)	需求比重 (%)	同比(百 分点)	求职人数 (人)	求职比重 (%)	同比(百 分点)	岗位空缺 与求职人 数的比率
初级技能	3821	7.86	0.6	1630	4.97	0.42	3.55
中级技能	1370	2.82	0.53	781	2.38	0.72	2.96
高级技能	306	0.63	0.18	175	0.53	0.28	2.94
技师	914	1.88	0.21	570	1.74	0.33	2.81
高级技师	140	0.29	0.01	102	0.31	0.14	2.57
初级专业技术	2224	4.57	0.22	1220	3.72	0.35	3.03
中级专业技术	316	0.65	0.08	235	0.72	0.15	2.55
高级专业技术	128	0.26	0.14	47	0.14	0.05	3.90
无等级或职称	——	——	——	28022	85.48	-2.45	1.20
无要求	39425	81.05	-1.97	——	——	——	——
合计	48644	100	/	32782	100	/	——

图 9：按技术等级分组的供求人数

