

2024 年第三季度，我市人力资源市场供求分析所采集数据主要来源于安徽公共招聘网亳州站后台统计数据 and 全市各级人力资源市场登记信息台账，调查统计范围包括全市公共就业人才服务机构。

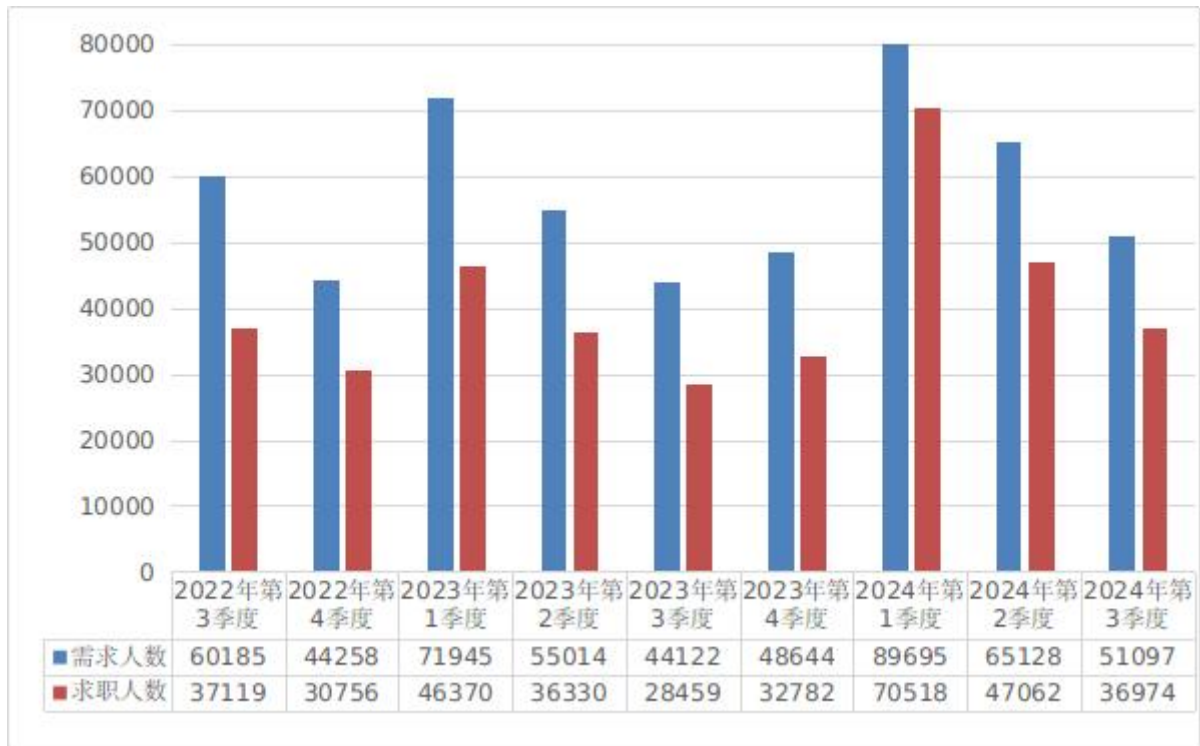
一、市场供求总体概况

三季度，市场供需总体平稳，求人倍率与上季度保持一致，为 1.38，与去年同期相比下降 0.17；需求人数为 51097 人，求职人数为 36974 人，今年以来供需人数持续下降，需求人数环比下降 14031 人，求职人数环比下降 10088 人，预计在四季度初会回升。

表 1. 供求总体人数

	需求人数 (人)	求职人数 (人)	岗位空缺与 求职人数的 比率	空岗率环比	空岗率同比
本期数据	51097	36974	1.38	0	-0.17
上季度	65128	47062	1.38	/	/
去年同期	44122	28459	1.55	/	/

图 1：2022 年第三季度至今各季度供求总量对比



二、市场供求具体情况

1. 按产业、行业、单位性质分组的需求情况

(1) 三大产业需求人数情况

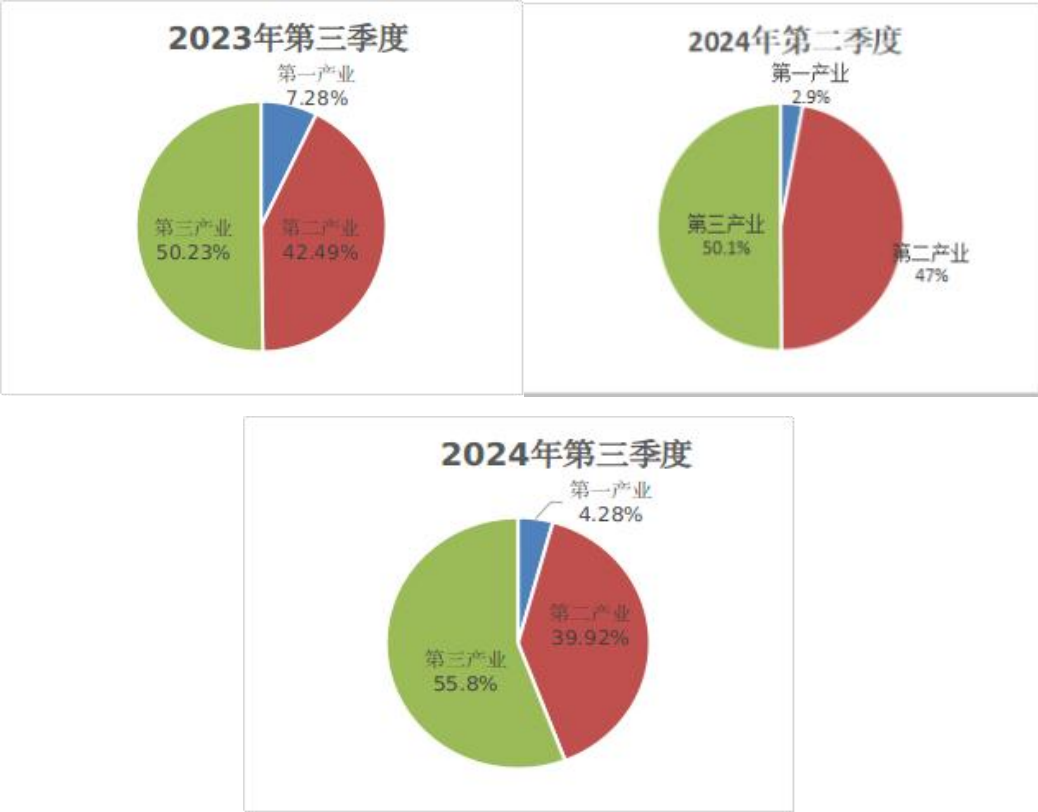
从产业需求看，第二产业相对乏力，本季度第三产业需求比重环比同比均上升，且超过第二产业成为三大产业中需求人数最多的产业。第一产业需求人数 2189 人，第二产业需求人数 20397 人，第三产业需求人数 28511 人。第一产业需求比重较上季度上升 1.38 个百分点，第二产业需求比重较上季度下降 7.08 个百分点、第三产业需求比重较上季度上升 5.7 个百分点，本季度占比分别为 4.28%、39.92%、55.8%。

表 2. 按产业分组的需求人数

产业	需求人数（人）	需求比重（%）	环比（百分点）	同比（百分点）
第一产业	2,189	4.28	1.38	-3
第二产业	20,397	39.92	-7.08	-2.57

第三产业	28,511	55.80	5.7	5.57
合计	51,097	100	/	/

图 2：去年同期、上季度及本季度按产业分组的需求人数比重对比



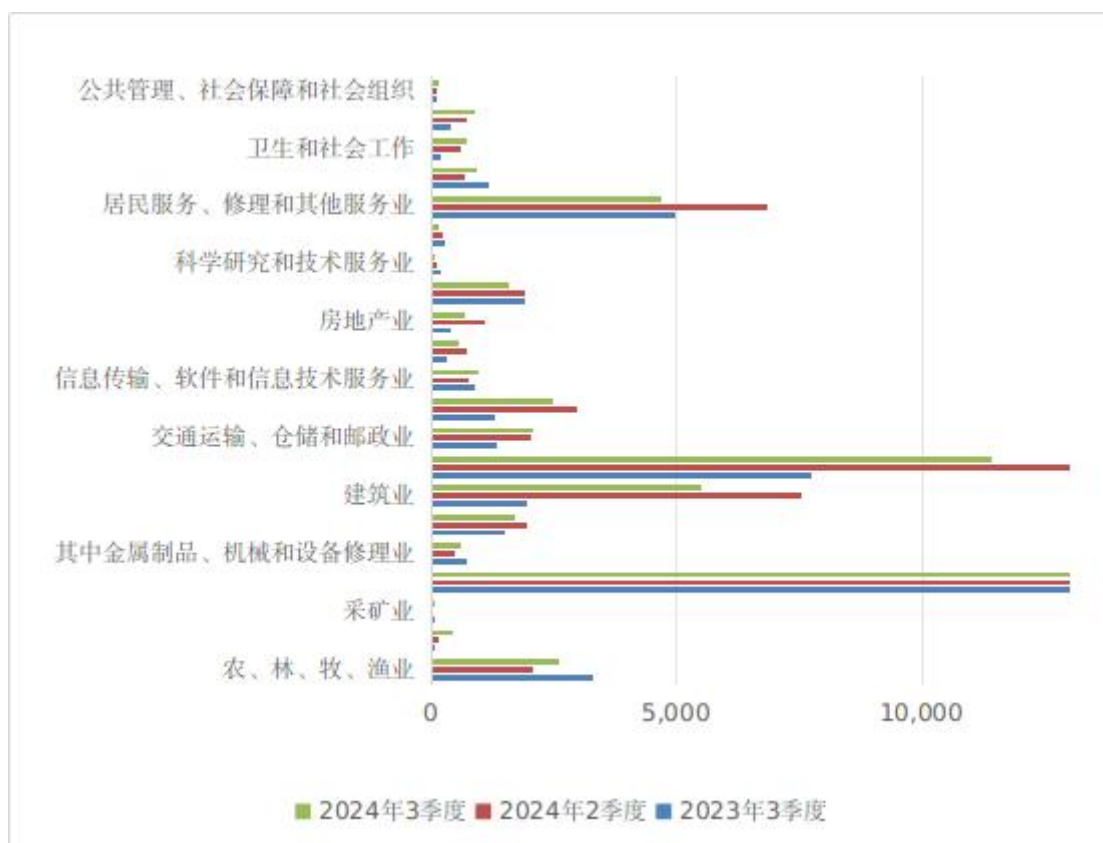
（二）各类行业需求人数情况

从行业需求来看，制造业在本季度的需求比重减少仍最多，和上季度趋势一致，本季度占比为 26.81%，环比下降了 6.25 个百分点，同比下降了 9.41 个百分点。其余行业需求人数占比变化不明显。

表 3. 按行业分组的需求人数

行业	需求人数 (人)	需求比重 (%)	环比(百分 点)	同比(百分 点)
农、林、牧、渔业	2,629	5.15	1.98	-2.31
其中农、林、牧、渔专业及辅助 性活动	440	0.86	0.58	0.68
采矿业	70	0.14	0.05	0.05
制造业	13,700	26.81	-6.25	-9.41
其中金属制品、机械和设备修理 业	591	1.16	0.44	-0.46
电力、热力、燃气及水生产和供 应业	1,723	3.37	0.36	0
建筑业	5,495	10.75	-0.81	6.32
批发和零售业	11,431	22.37	2.38	4.78
交通运输、仓储和邮政业	2,093	4.10	0.99	1.03
住宿和餐饮业	2,482	4.86	0.27	1.88
信息传输、软件和信息技术服务 业	977	1.91	0.7	-0.13
金融业	566	1.11	-0.02	0.37
房地产业	688	1.35	-0.37	0.39
租赁和商务服务业	1,587	3.11	0.17	-1.26
科学研究和技术服务业	78	0.15	-0.06	-0.33
水利、环境和公共设施管理业	160	0.31	-0.05	-0.35
居民服务、修理和其他服务业	4,700	9.20	-1.31	-2.08
教育	925	1.81	0.73	-0.85
卫生和社会工作	745	1.46	0.53	1.04
文化、体育和娱乐业	906	1.77	0.63	0.87
公共管理、社会保障和社会组织	142	0.28	0.09	-0.02
合计	51097	100	/	/

图 3：按行业分组的需求人数



注：“农、林、牧、渔业”减去“农、林、牧、渔专业及辅助性活动”等于“第一产业”数。“采矿业”、“制造业”、“电力、燃气及水的生产和供应业”和“建筑业”四项合计数减去“开采专业及辅助性活动”和“金属制品、机械和设备修理业”两项和计数之差等于“第二产业”数。“合计数”减去“第一产业”和“第二产业”两项合计数之差为“第三产业”数。

（三）各类用人单位需求人数情况

从用人单位性质划分上来看，本季度有限责任公司吸纳人员比重环比上升最大，为 5.47 个百分点；股份有限公司吸纳人员比重环比下降最大，下降了 5.53 个百分点，本季度个体经营单位用人需求比重下降也较多，或与整体大环境稍差相关，其它用人单位所占比重基本稳定。

表 4. 按用人单位性质分组的需求人数

单位性质	需求人数 (人)	需求比重 (%)	环比(百分 点)	同比(百分 点)
国有企业	442	0.88	0.17	-0.01
集体企业	550	1.10	0.21	0.02
股份合作企业	1,237	2.47	0.59	-0.17
联营企业	437	0.87	0.02	-0.27
有限责任公司	33,421	66.84	5.47	1
股份有限公司	8,146	16.29	-5.53	-3.6
私营企业	513	1.03	-0.23	-1.34
其他企业	2,469	4.94	1.24	3.5
港、澳、台商投资企业	142	0.28	-0.35	0.1
外商投资企业	139	0.28	0.06	0.06
个体经营	2,502	5.00	-1.66	0.68
其他	1,099	2.15	0.11	-0.99
合计	51,097	100	/	/

注:

合计=企业+机关事业+其他。企业=内资企业+港、澳、台商投资企业+外商投资企业+个体经济。内资企业=股份合作企业+有限责任公司+股份有限公司+私营企业+国有企业+集体企业+联营企业+其他企业。

2. 按职业分组的供求人数及供求缺口排行情况

(一) 各类职业需求与求职数量情况

本季度社会生产服务和生活服务人员需求比重同比、环比均上升幅度最大，相对影响了第三产业的占比，但因该职业求职人数所占比重同比、环比也均上升，所以供需也基本平衡。

表 5. 按职业分组的供求人数

职 业 类 别	劳动力供求人数比较										
	需求人数(人)	需求比重(%)	环比增减(百分点)	同比增减(百分点)	求职人数(人)	求职比重(%)	环比增减(百分点)	同比增减(百分点)	求人倍率(倍)	求人倍率环比增减	求人倍率同比增减
单位负责人	223	0.44	-0.09	0.04	138	0.37	-0.13	-0.08	1.47	0.12	0.19
专业技术人员	3,037	5.94	-0.65	-6.18	1,456	3.94	0.63	-7.06	1.86	-0.49	0.31
办事人员和有关人员	6,812	13.33	2.14	-3.39	4,840	13.09	3.49	-2.41	1.30	-0.16	-0.22
社会生产服务和生活服务人员	13,476	26.37	2.80	10.70	7,978	21.58	3.37	6.01	1.53	-0.08	0.1
农林牧渔业生产及辅助人员	1,793	3.51	-0.03	-3.62	871	2.36	0.39	-1.98	1.83	-0.32	-0.38
生产制造及有关人员	18,589	36.38	-4.01	-1.71	14,644	39.61	-6.79	3.03	1.18	0.06	-0.29
其他	7,167	14.03	-0.16	4.16	4,001	10.82	-0.52	3.61	1.62	0.06	-0.26
无要求	——	——	/	/	3,046	8.24	-0.43	-1.12	——	/	/
合计	51,097	100	/	/	36,974	100	/	/	——	/	/

图 4：按职业分组的求人倍率对比



(二) 各类职业需求与求职排名情况

本季度我市需求大于求职缺口最大的前三个职业分别是缝纫工、包装工、中药炮制工。缺口数分别是 997 人、864 人、858 人，求人倍率分别为 2.66、3.41、3.26。需求大于求职缺口最大的前三个职业长期在榜，与我市的产业结构密不可分，大量的纺织鞋服企业、花茶厂、中药饮片厂等常年对以上工种有着较大的需求。需求小于求职缺口的前三个职业为砌筑工、道路货运汽车驾驶员、保洁员，缺口数分别为 491、396 和 352，求人倍率分别为 0.43、0.43 和 0.42，房地产不景气导致工程量减少，建筑工人失业，网约车驾驶员和运输司机等进入门槛不高，所以许多人将目标投向此处，同时年纪较大的人员难以满足工厂的进厂要求，最终多会瞄向保洁、保安等岗位。

表 6. 需求大于求职缺口最大的前二十个职业情况（职业细类）

职业	序号	需求人数	求职人数	缺口数	求人倍率
缝纫工	1	1,597	600	997	2.66
包装工	2	1,222	358	864	3.41
中药炮制工	3	1,238	380	858	3.26
焊工	4	1,082	440	642	2.46
质检员	5	746	195	551	3.83
药物检验员	6	767	234	533	3.28
制鞋工	7	715	231	484	3.10
快递员	8	657	208	449	3.16
药物制剂工	9	539	154	385	3.50
家政服务员	10	486	152	334	3.20

营销员	11	523	211	312	2.48
裁剪工	12	360	132	228	2.73
纺织染色工	13	264	84	180	3.14
车工	14	250	102	148	2.45
制药工程技术人员	15	224	76	148	2.95
其他计算机、通信和其他 电子设备制造人员	16	167	57	110	2.93
模具工	17	165	56	109	2.95
电子商务师	18	135	45	90	3.00
商品营业员	19	178	91	87	1.96
餐厅服务员	20	126	46	80	2.74

注：缺口数=需求人数-求职人数，求人倍率=需求人数/求职人数

表 7. 需求小于求职缺口最大的前二十个职业情况（职业细类）

职业	序号	需求人数	求职人数	缺口数	空岗率
砌筑工	1	371	862	491	0.43
道路货运汽车驾驶员	2	304	700	396	0.43
保洁员	3	259	611	352	0.42
保安员	4	251	583	332	0.43
架子工	5	197	486	289	0.41
混凝土工	6	235	520	285	0.45
会计专业人员	7	193	472	279	0.41
幼儿园教师	8	164	430	266	0.38
文职人员	9	121	336	215	0.36

采购员	10	126	321	195	0.39
机修钳工	11	156	347	191	0.45
专用车辆驾驶员	12	90	266	176	0.34
行政办事员	13	86	235	149	0.37
中式烹调师	14	96	219	123	0.44
小学教师	15	81	177	96	0.46
包装工	16	63	142	79	0.44
前厅服务员	17	103	173	70	0.60
保卫管理员	18	60	126	66	0.48
家政服务员	19	30	90	60	0.33
其他行政办事及辅助人员	20	27	71	44	0.38

注：缺工数=需求人数-求职人数，求人倍率=需求人数/求职人数

3. 求职人员分类情况

(1) 按求职人员身份类别分组的需求与求职情况

本季度农村求职人员 19313 人，所占比重环比下降幅度最大，下降了 5.63 个百分点，但因求职者多为本地农村人员进城务工，外地人员较少，所以农村求职人员占比仍最高，达 52.23%。部分 2024 届毕业生在未离校便已经确定毕业去向成功就业，所以本季度的应届高校毕业生在新成长失业青年中所占的比重环比、同比均下降，分别下降 7.56 个百分点和 7.45 个百分点。

表 8. 按求职人员类别分组的求职人数

人员类别	求职人数 (人)	所占比重 (%)	环比(百分 点)	同比(百分 点)
新成长失业青年	7,348	19.87	0.56	-2.78
其中：应届高校毕业生	3,248	44.20	-7.56	-7.45
失业人员	2,567	6.94	1.34	1.3
在业人员	4,049	10.95	2.45	3.72
退休人员	736	1.99	-0.14	-0.4
在学人员	1,368	3.70	-0.19	-0.75
本市农村求职人员	19,313	52.23	-5.63	-0.75
外地户籍求职人员	1,593	4.31	1.59	-0.35
合计	36,974	100	/	/

图 5：按求职人员类别分组的求职人数对比图



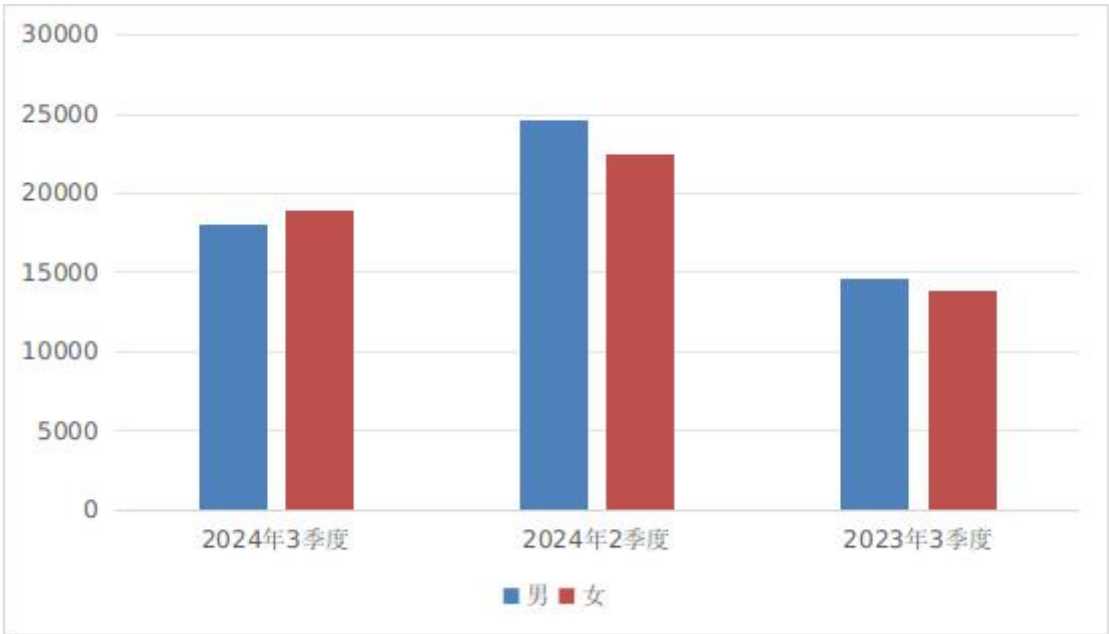
(2) 按求职人员性别分组的需求与求职情况

从求职群体性别分组来看，本季度女性求职者群体超过男性，我市根据人社部《关于规范招聘信息促进平等就业有关事项的通知》文件精神，引导用人单位不得设置性别、年龄、民族等与岗位职责适配性无关的限制性条件。本季度男性求职者占比 48.87%，女性求职者占比 51.13%。

表 9. 按性别分组的供求人数

	求职人数(人)	求职比重 x (%)	环比(百分点)	同比(百分点)
男	18,069	48.87	-3.34	-2.4
女	18,905	51.13	3.34	2.4
合计	36,974	100.00	/	/

图 6：各时期按性别分组的求职人数总量对比



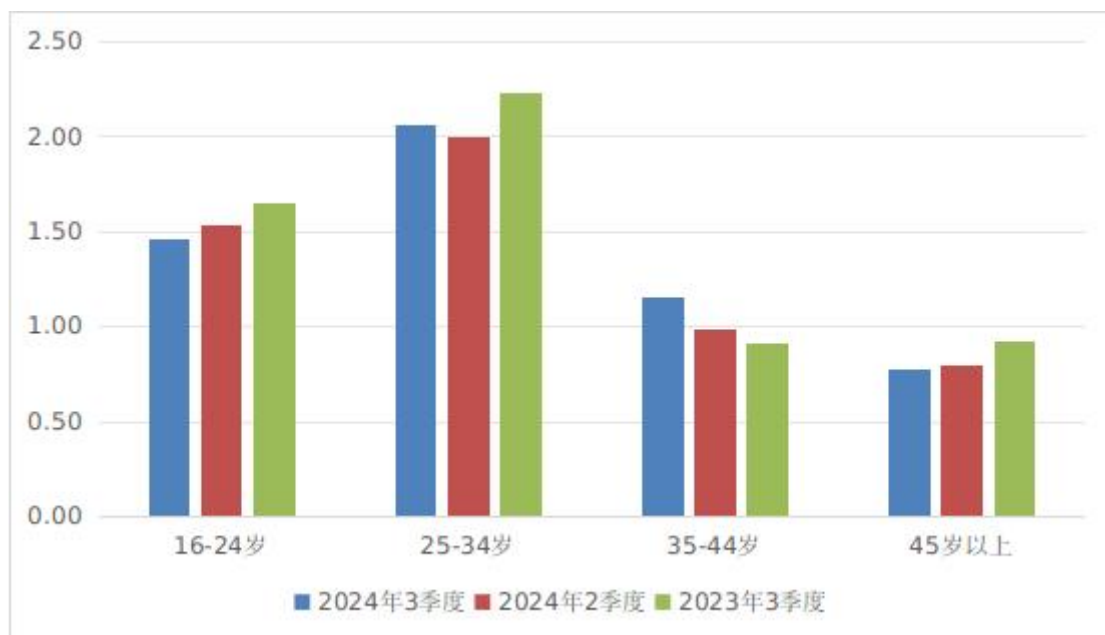
(3) 按求职人员年龄分组的需求与求职情况

从用人单位对劳动者的年龄要求看，用人单位还是偏向于聘用 35 岁以下的青壮年，占比为 60.06%，但部分用人单位对于年龄要求并不严格，本季度用人单位对 35 岁以上的人员以及无年龄要求的人员需求同比上升 12.28 个百分点；在求职人员中，年龄段集中在 16-24 岁以及 35-44 岁，前者是刚毕业迈入社会首次求职就业，后者可能是在部分用人单位达到 35 岁后被优化二次求职，占比分别为 33.81%和 27.28%，25-34 岁的人员工作基本稳定，本季度求职比重同比下降 8.23 个百分点。总体看来，求职难度最大的群体仍是 45 岁以上人员，求人倍率为 0.77。

表 10. 按年龄分组的供求人数

年 龄	劳动力供求人数比较						
	需求人数 (人)	需求比 重 (%)	同比 (百分点)	求职人数 (人)	求职比重 (%)	同比 (百分点)	求人倍 率
16-24 岁	15,881	31.08	-1.58	12,502	33.81	0.02	1.46
25-34 岁	14,807	28.98	-10.70	7,899	21.36	-8.23	2.06
35-44 岁	9,657	18.90	6.24	10,088	27.28	1.26	1.15
45 岁以上	3,801	7.44	2.22	6,485	17.54	6.94	0.77
无要求	6,951	13.60	3.82	——	——	——	——
合计	51,097	100	——	36,974	100	——	1.38

图 7：按年龄分组的求人倍率变化



(4) 按求职人员文化程度分组的需求与求职情况

用人单位在上半年的校招中补充了一部分高学历人员，填补了部分人才需求，所以在三季度对于大专及以上学历的人才需求比重环比总体来看减少，第三产业的发展也使相关用人单位对于求职者的学历限制放宽，对于高中及以下学历的需求同比总体增加。我市响应国家号召发展职业技术学校，本季度我市用人单位对职业技术学校毕业生需求比重以及职业技术学校求职人员比重均有所上升，分别上升了 17.1 个百分点和 9.24 个百分点。

表 11. 按文化程度分组的供求人数

文化程度	需求人数(人)	需求比重(%)	同比(百分点)	求职人数(人)	求职比重(%)	同比(百分点)	岗位空缺与求职人数的比率
初中及以下	13,631	26.68	9.19	16,774	45.37	14.49	1.15
高中	11,090	21.70	2.66	10,290	27.83	1.06	1.41
其中：职高、技校、中专	5,327	48.03	17.10	3,674	35.70	9.24	1.90
大专	8,881	17.38	-13.09	6,566	17.76	-11.37	1.69

大学	4,784	9.36	-5.53	3,081	8.33	-4.62	1.89
硕士以上	263	0.51	0.09	263	0.71	0.44	1.34
无要求	12,448	24.36	6.67	——	——	/	——
合计	51,097	100	/	36,974	100	/	——

图 8：按文化程度分组的求人倍率对比



（五）按求职人员技术等级分组的需求与求职情况

从技术等级分组来看，无等级或职称的求职比重环比有所下降，下降了 4.25 个百分点，本季度占比为 82.79%，用人单位的要求提高，对于求职者是否具备技术等级提出了要求，不具备技术等级的求职者竞争力将逐渐减弱。从求人倍率来看，本季度求人倍率还是没有得到下降，仍维持高位，用人单位对于拥有职业技能的求职者需求暂未完全得到满足。

表 12. 按技术等级分组的供求人数

	需求 人数 (人)	需求比 重 (%)	同比(百 分点)	求职人 数 (人)	求职比 重 (%)	同比(百 分点)	求人倍 率
初级技能	5,401	10.57	-1.51	1,910	5.17	-2.17	3.91
中级技能	2,398	4.69	1.89	1,140	3.08	0.46	3.19
高级技能	357	0.70	0.07	282	0.76	0.25	2.35
技师	657	1.29	-3.62	414	1.12	-2.72	2.67
高级技师	258	0.50	0.03	207	0.56	0.08	2.33
初级专业技术	1,240	2.43	-2.96	1,100	2.98	-2.32	2.21
中级专业技术	453	0.89	0.02	314	0.85	-0.24	2.53
高级专业技术	202	0.40	0.12	151	0.41	0.14	2.43
无等级或职称	——	——	——	31,456	85.08	6.52	1.09
无要求	40,131	78.54	5.96	——	——	——	——
合计	51,097	100	/	36,974	100	/	——

图 9：按技术等级分组的求人倍率对比

