

2024 年第四季度，我市人力资源市场供求分析所采集数据主要来源于安徽公共招聘网亳州站后台统计数据和全市各级人力资源市场登记信息台账，调查统计范围包括全市公共就业人才服务机构。

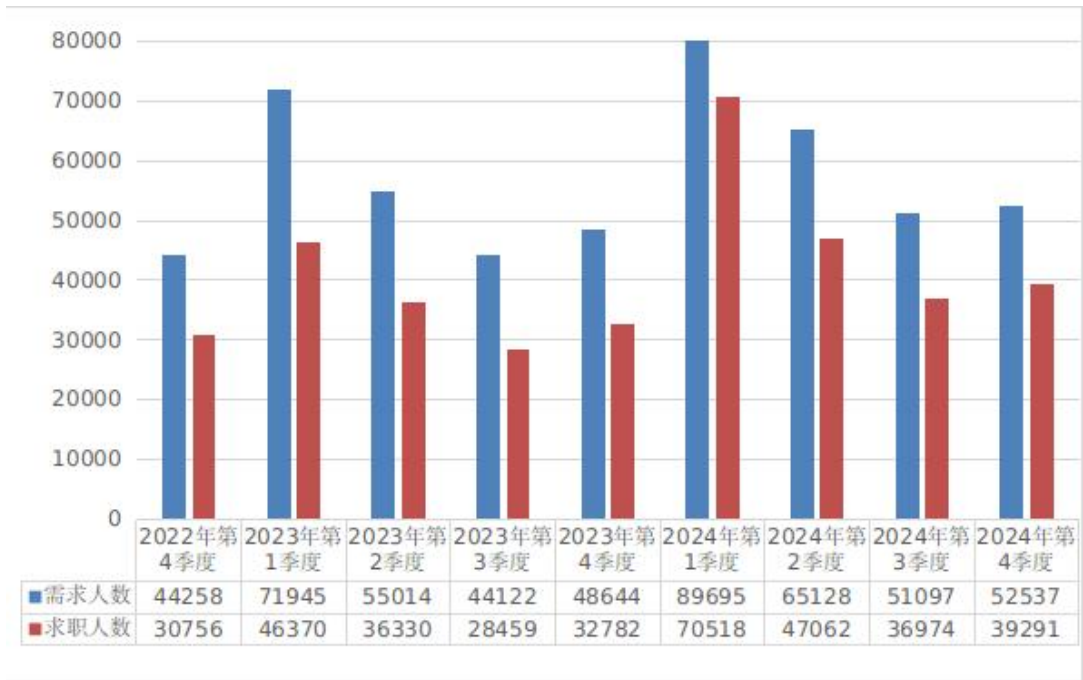
一、市场供求总体概况

今年以来前三季度供需人数持续下降，在本季度略微回升，需求人数环比上升 2.82 个百分点，求职人数环比上升 6.27 个百分点，求人倍率与上季度相比略微下降，为 1.34，环比下降 0.04，同比下降 1.4；需求人数为 52537 人，求职人数为 39291 人。

表 1. 供求总体人数

	需求人数 (人)	求职人数 (人)	岗位空缺与 求职人数的 比率	空岗率环比	空岗率同比
本期数据	52537	39291	1.34	0	-0.04
上季度	51097	36974	1.38	/	/
去年同期	48644	32782	1.48	/	/

图 1：2022 年第四季度至今各季度供求总量对比



二、市场供求具体情况

1. 按产业、行业、单位性质分组的需求情况

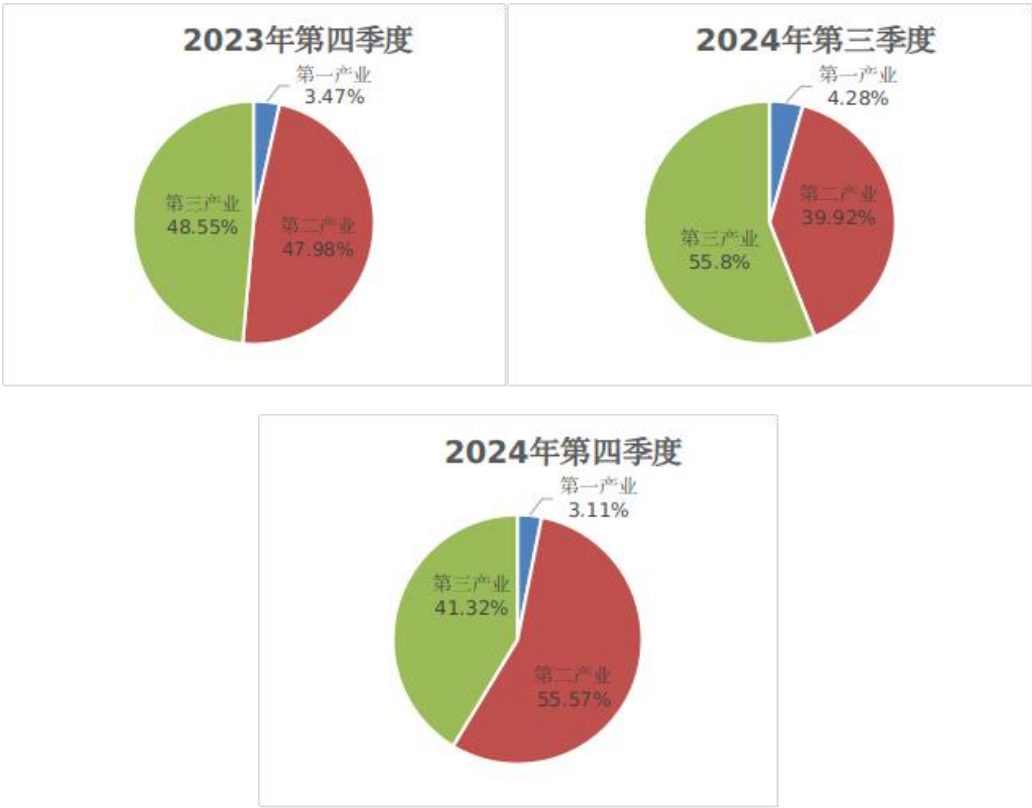
(1) 三大产业需求人数情况

从产业需求看，第二产业仍是我是主力，本季度第一产业及第三产业供需环比、同比均下降。第一产业需求人数1633人，第二产业需求人数29194人，第三产业需求人数21710人。第一产业需求比重较上季度下降3.32个百分点，第二产业需求比重较上季度上升25.09个百分点、第三产业需求比重较上季度下降8.07个百分点，本季度占比分别为3.11%、55.57%、41.34%。

表 2. 按产业分组的需求人数

产业	需求人数（人）	需求比重（%）	环比（百分点）	同比（百分点）
第一产业	1633	3.11	-25.4	-3.32
第二产业	29194	55.57	43.13	25.09
第三产业	21710	41.34	-23.85	-8.07
合计	52537	100	/	/

图 2：去年同期、上季度及本季度按产业分组的需求人数比重对比



（二）各类行业需求人数情况

从行业需求来看，制造业在本季度的需求比重减少仍最多，和上季度趋势一致，本季度占比为 26.81%，环比下降了 6.25 个百分点，同比下降了 9.41 个百分点。其余行业需求人数占比变化不明显。

表 3. 按行业分组的需求人数

行业	需求人数 (人)	需求比重 (%)	环比(百分 点)	同比(百分 点)
农、林、牧、渔业	2213	4.21	-0.94	-0.8
其中农、林、牧、渔专业及辅助 性活动	580	1.10	0.24	-0.44
采矿业	13	0.02	-0.12	0
制造业	24811	47.23	20.42	8.92
其中金属制品、机械和设备修理 业	1563	2.98	1.82	2.83
电力、热力、燃气及水生产和供 应业	1569	2.99	-0.38	-0.48
建筑业	4364	8.31	-2.44	1.98
批发和零售业	2719	5.18	-17.19	-9.92
交通运输、仓储和邮政业	2212	4.21	0.11	0.75
住宿和餐饮业	2148	4.09	-0.77	-2.67
信息传输、软件和信息技术服务 业	1024	1.95	0.04	0.87
金融业	731	1.39	0.28	0.97
房地产业	716	1.36	0.01	0.41
租赁和商务服务业	1747	3.33	0.22	0.43
科学研究和技术服务业	18	0.03	-0.12	-0.45
水利、环境和公共设施管理业	116	0.22	-0.09	0.02
居民服务、修理和其他服务业	4965	9.45	0.25	-3.14
教育	1258	2.39	0.58	1.13
卫生和社会工作	788	1.50	0.04	1.02
文化、体育和娱乐业	959	1.83	0.06	1.14
公共管理、社会保障和社会组织	166	0.32	0.04	-0.18
合计	52537	100	/	/

图 3：按行业分组的需求人数



注：“农、林、牧、渔业”减去“农、林、牧、渔专业及辅助性活动”等于“第一产业”数。“采矿业”、“制造业”、“电力、燃气及水的生产和供应业”和“建筑业”四项合计数减去“开采专业及辅助性活动”和“金属制品、机械和设备修理业”两项和计数之差等于“第二产业”数。“合计数”减去“第一产业”和“第二产业”两项合计数之差为“第三产业”数。

### （三）各类用人单位需求人数情况

从用人单位性质划分上来看，本季度私营企业吸纳人员比重环比上升最大，上升了 0.46 个百分点；个体经营吸纳人员比重环比下降最大，下降了 1.05 个百分点；总体基本稳定，无较大波动。

表 4. 按用人单位性质分组的需求人数

单位性质	需求人数 (人)	需求比重 (%)	环比(百分 点)	同比(百分 点)
国有企业	468	0.91	0.03	0.4
集体企业	588	1.15	0.05	0.06
股份合作企业	1308	2.56	0.09	0.3
联营企业	509	0.99	0.12	0.1
有限责任公司	34192	66.84	0	-5.17
股份有限公司	8492	16.6	0.31	2.73
私营企业	762	1.49	0.46	-1.86
其他企业	2567	5.02	0.08	3.46
港、澳、台商投资企业	75	0.15	-0.13	-0.17
外商投资企业	174	0.34	0.06	0.17
个体经营	2022	3.95	-1.05	-0.04
其他	1380	2.63	0.48	0.91
合计	52537	100	/	/

注:

合计=企业+机关事业+其他。企业=内资企业+港、澳、台商投资企业+外商投资企业+个体经济。内资企业=股份合作企业+有限责任公司+股份有限公司+私营企业+国有企业+集体企业+联营企业+其他企业。

## 2. 按职业分组的供求人数及供求缺口排行情况

### (一) 各类职业需求与求职数量情况

本季度生产制造及有关人员需求比重同比、环比均上升幅度最大，本季度第临近年关，第二产业年前发力存货；社会生产服务和生活服务人员需求比重环比、同比均降幅最大。

表 5. 按职业分组的供求人数

职 业 类 别	劳动力供求人数比较										
	需求人数(人)	需求比重(%)	环比增减(百分点)	同比增减(百分点)	求职人数(人)	求职比重(%)	环比增减(百分点)	同比增减(百分点)	求人倍率(倍)	求人倍率环比增减	求人倍率同比增减
单位负责人	214	0.41	-0.03	0.09	149	0.38	0.01	0.04	1.32	-0.15	0.03
专业技术人员	3825	7.28	1.34	-0.19	2034	5.18	1.24	0.2	1.68	-0.18	-0.24
办事人员和有关人员	5421	10.32	-3.01	-7.1	4242	10.80	-2.29	-4.49	1.18	-0.12	-0.33
社会生产服务和生活服务人员	7762	14.77	-11.6	-11.26	7137	18.16	-3.42	-5.31	1.02	-0.51	-0.45
农林牧渔业生产及辅助人员	1719	3.27	-0.24	-3.72	1049	2.67	0.31	-3.88	1.48	-0.35	0.06
生产制造及有关人员	29290	55.75	19.37	24.4	18858	48.00	8.39	16.43	1.41	0.23	0.08
其他	4306	8.20	-5.83	-2.22	2498	6.36	-4.46	-0.9	1.55	-0.07	-0.3
无要求	——	——	/	/	3324	8.46	0.22	-2.07	——	/	/
合计	52537	100	/	/	39291	100	/	/	——	/	/

图 4：按职业分组的求人倍率对比



(二) 各类职业需求与求职排名情况

本季度我市需求大于求职缺口最大的前三个职业分别是缝纫工、裁剪工、中药炮制工。缺口数分别是 959 人、808 人、725 人，求人倍率分别为 2.16、3.10、2.04。利辛县的大量的纺织企业、谯城区和高新区的中药饮片厂等对于相关的工种长期有着较大的用工需求，且岗位流动性略大。需求小于求职缺口的前三个职业为道路货运汽车驾驶员、砌筑工、保安员，缺口数分别为 435、372 和 366，求人倍率分别为 0.42、0.43 和 0.42，目前小型车辆驾驶证较为普及，仅有车辆驾驶证已经逐渐不能成为一门谋生手段，且目前亳州大部分的货运驾驶员都要求兼装卸货工作；禁止乱搭乱建以及房地产行业不景气导致工程量减少，建筑工人失业；线下的人力资源市场迎来的多是年龄较大的人员，甚至不少已经达到退休年龄，虽然目前部分保安员岗位要求有保安证，但门槛仍较低，所以多面向此类岗位求职。

表 6. 需求大于求职缺口最大的前二十个职业情况（职业细类）



职业	序号	需求人数	求职人数	缺口数	求人倍率
缝纫工	1	1787	828	959	2.16
裁剪工	2	1193	385	808	3.10
中药炮制工	3	1424	699	725	2.04
包装工	4	1299	619	680	2.10
药物检验员	5	1149	474	675	2.42
制鞋工	6	1098	448	650	2.45
药物制剂工	7	922	344	578	2.68
焊工	8	970	397	573	2.44
质检员	9	873	345	528	2.53
文职人员	10	735	229	506	3.21
营销员	11	746	297	449	2.51
家政服务员	12	520	209	311	2.49
制药工程技术人员	13	268	72	196	3.72
车工	14	260	105	155	2.48
采购员	15	322	168	154	1.92
快递员	16	200	70	130	2.86
模具工	17	165	59	106	2.80
电子商务师	18	125	45	80	2.78
农业技术指导人员	19	130	54	76	2.41
汽车维修工	20	110	40	70	2.75

注：缺口数=需求人数-求职人数，求人倍率=需求人数/求职人数

表 7. 需求小于求职缺口最大的前二十个职业情况（职业细类）

职业	序号	需求人数	求职人数	缺口数	空岗率
道路货运汽车驾驶员	1	318	753	435	0.42
砌筑工	2	284	656	372	0.43
保安员	3	270	636	366	0.42
保洁员	4	254	598	344	0.42
餐厅服务员	5	222	511	289	0.43
架子工	6	190	475	285	0.40
混凝土工	7	192	436	244	0.44
机修钳工	8	128	293	165	0.44
中式烹调师	9	99	253	154	0.39
小学教师	10	68	215	147	0.32
幼儿园教师	11	98	212	114	0.46
文职人员	12	30	130	100	0.23
会计专业人员	13	127	226	99	0.56
园艺工	14	31	102	71	0.30
包装工	15	36	103	67	0.35
保卫管理员	16	60	120	60	0.50
家政服务员	17	40	100	60	0.40
前厅服务员	18	65	120	55	0.54
营销员	19	57	104	47	0.55
社区护士	20	27	63	36	0.43

注：缺口数=需求人数-求职人数，求人倍率=需求人数/求职人数

### 3. 求职人员分类情况

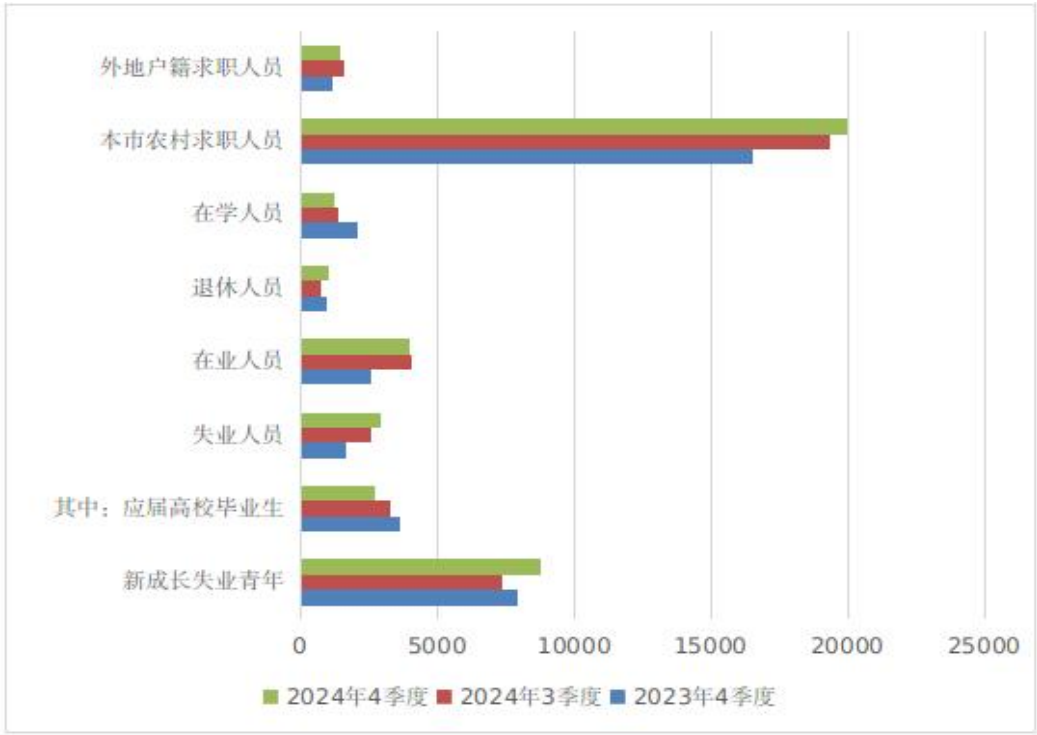
### (1) 按求职人员身份类别分组的需求与求职情况

本季度求职人数共 39291 人，多为农民工进城务工，其中农村求职人员 19961 人，所占比重超过了总人数的一半，为 50.8%，所占比重最少的是退休人员，退休人员大部分身体情况比不上年轻人，求职难度较大，极少具备专业技能。新成长失业青年的求职人数环比增幅最大，目前青年群体求职就业难问题亟待解决。

表 8. 按求职人员类别分组的求职人数

人员类别	求职人数 (人)	所占比重 (%)	环比(百分 点)	同比(百分 点)
新成长失业青年	8787	22.36	2.49	-1.84
其中：应届高校毕业生	2662	30.29	-13.91	-14.87
失业人员	2926	7.45	0.51	2.42
在业人员	3982	10.13	-0.82	2.3
退休人员	969	2.47	0.48	-0.28
在学人员	1232	3.14	-0.56	-3.18
本市农村求职人员	19961	50.80	-1.43	0.46
外地户籍求职人员	1434	3.65	-0.66	0.12
合计	39291	100	/	/

图 5：按求职人员类别分组的求职人数对比图



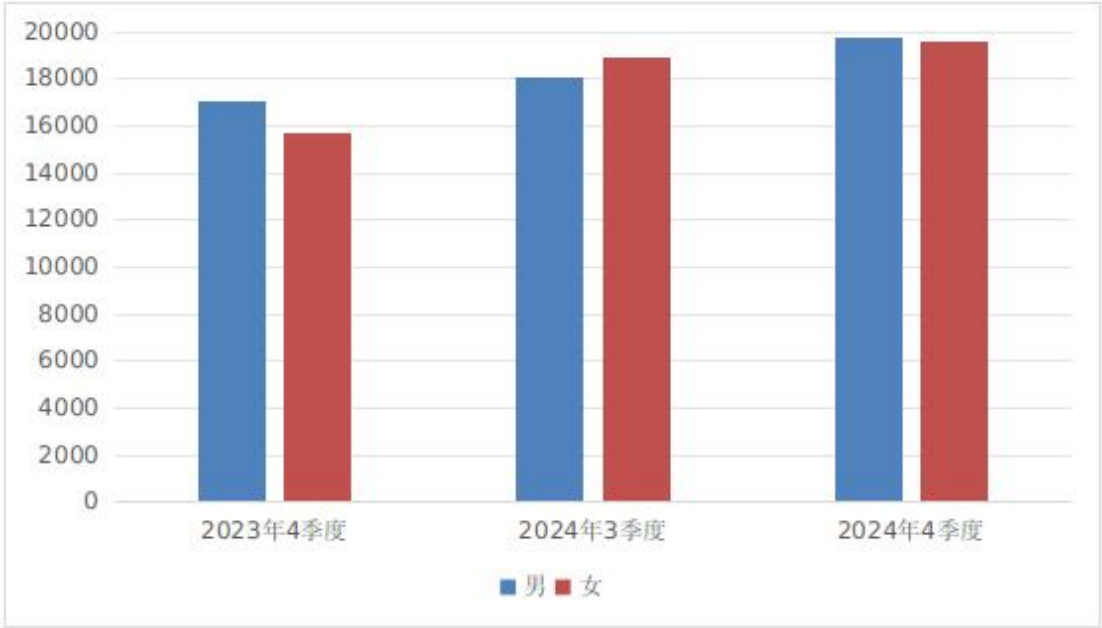
(2) 按求职人员性别分组的需求与求职情况

从求职群体性别分组来看，本季度男女求职群体数量差距极小，我市根据人社部《关于规范招聘信息促进平等就业有关事项的通知》文件精神，引导用人单位不得设置性别、年龄、民族等与岗位职责适配性无关的限制性条件。本季度男性求职者占比 50.26%，女性求职者占比 49.74%。

表 9. 按性别分组的供求人数

	求职人数(人)	求职比重 x (%)	环比(百分点)	同比(百分点)
男	19747	50.26	1.39	-1.74
女	19544	49.74	-1.39	1.74
合计	39291	100.00	/	/

图 6：各时期按性别分组的求职人数总量对比



(3) 按求职人员年龄分组的需求与求职情况

从需求来看，用人单位对 16-24 岁的需求降幅最大，同时 16-24 岁的求职人数降幅也最大，一个可能是因为该年龄段的人员工作经验较少，工作岗位不稳定，所以用人单位减少此类人员招聘，一个可能是因为该年龄段的人员多忙于升学或备考，缓就业、慢就业情况较多。

表 10. 按年龄分组的供求人数

年 龄	劳动力供求人数比较						
	需求人数 (人)	需求比 重 (%)	同比 (百分点)	求职人数 (人)	求职比重 (%)	同比 (百分点)	求人倍 率
16-24 岁	15510	29.52	-11.6	12104	30.81	-7.79	1.43
25-34 岁	16309	31.04	2.06	7981	20.31	-6.25	2.19
35-44 岁	10861	20.67	8.01	11441	29.12	5.42	1.09
45 岁以上	4160	7.92	2.56	7765	19.76	8.61	0.68
无要求	5697	10.84	-1.05	——	——	——	——
合计	52537	100	——	39291	100	——	1.34

图 7：按年龄分组的求人倍率变化



#### (4) 按求职人员文化程度分组的需求与求职情况

从用人单位文化程度需求来看，用人单位对以下两部分人员需求同比增加，一部分为初中及以下人群，因为花茶厂等大部分机械化程度不高，还是要依赖与人工，所以对于普工的需求增加；一部分为大专和硕士以上人群，公司的发展需要高学历、高水平的员工带领。从求职人员文化程度来看，可以明显看出高等教育的普及程度越来越高，大专和大学文化程度的求职群体同比分别增长了 2.64 和 0.03 个百分点。

表 11. 按文化程度分组的供求人数

文化程度	需求人数（人）	需求比重（%）	同比（百分点）	求职人数（人）	求职比重（%）	同比（百分点）	岗位空缺与求职人数的比率
初中及以下	14125	26.89	0.21	17134	43.61	-1.76	1.13
高中	11274	21.46	-0.24	10652	27.11	-0.72	1.37
其中：职高、技校、中专	5856	51.94	3.91	4089	38.39	2.69	1.85
大专	9811	18.67	1.29	8014	20.40	2.64	1.53
大学	4869	9.27	-0.09	3284	8.36	0.03	1.79
硕士以上	334	0.64	0.13	207	0.53	-0.18	1.92
无要求	12124	23.08	-1.28	——	——	/	——
合计	52537	100	/	39291	100	/	——

图 8：按文化程度分组的求人倍率对比



（五）按求职人员技术等级分组的需求与求职情况

从技术等级分组来看，用人单位本季度同比仅对技师和初级专业技术的需求减少，其余均增加，同时求职人员中技师和初级专业技术同样减少。总体来看，用人单位对求职人

员是否具有技术等级提出了更高要求，求职人员中具有技术等级的明显增加。从求人倍率来看，无等级或职称的求人倍率基本平衡，其余有技术等级的需求还是有着较大的缺口。

表 12. 按技术等级分组的供求人数

	需求 人数 (人)	需求比 重 (%)	同比(百 分点)	求职人 数 (人)	求职比 重 (%)	同比(百 分点)	求人倍 率
初级技能	5459	10.39	2.53	1995	5.08	0.11	3.80
中级技能	2048	3.90	1.08	1041	2.65	0.27	3.03
高级技能	537	1.02	0.39	275	0.70	0.17	3.02
技师	713	1.36	-0.52	346	0.88	-0.86	3.13
高级技师	287	0.55	0.26	170	0.43	0.12	2.75
初级专业技术	1006	1.91	-2.66	1164	2.96	-0.76	1.93
中级专业技术	488	0.93	0.28	313	0.80	0.08	2.63
高级专业技术	141	0.27	0.01	77	0.20	0.06	2.92
无等级或职称	——	——	——	33910	86.30	0.82	1.07
无要求	41858	79.67	1.38	——	——	——	——
合计	52537	100	/	39291	100	/	——

图 9：按技术等级分组的求人倍率对比

