

2025 年第一季度人力资源市场供求分析

2025 年第一季度，我市人力资源市场供求分析所采集数据主要来源于安徽公共招聘网亳州站后台统计数据 and 全市各级人力资源市场登记信息台账，调查统计范围包括全市公共就业人才服务机构。

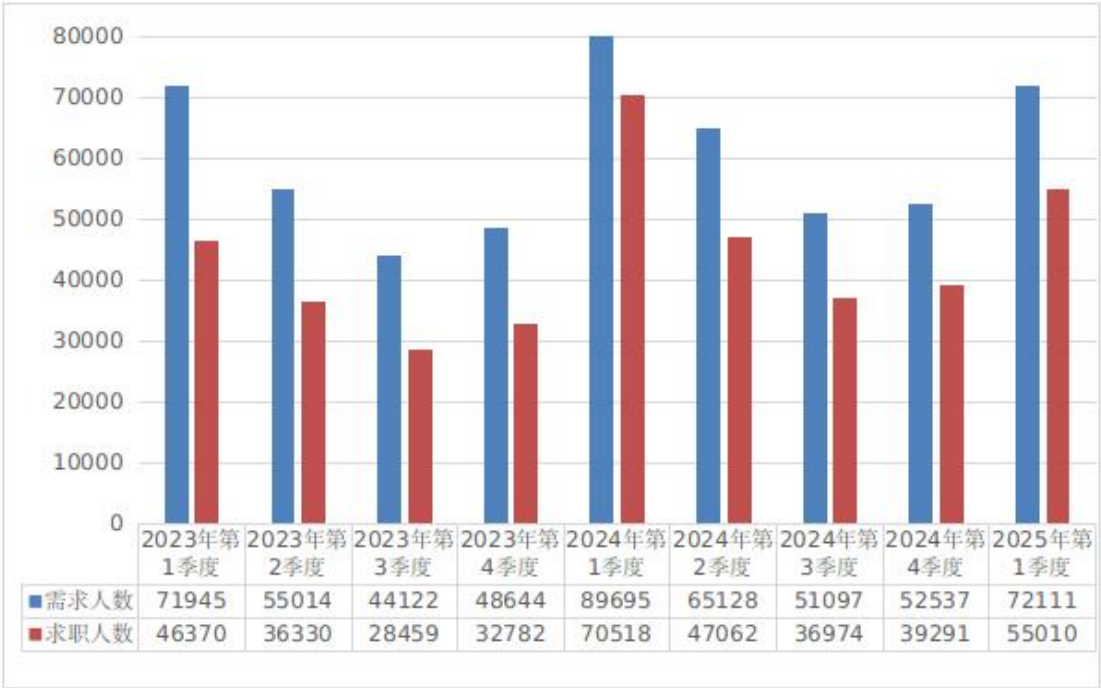
一、市场供求总体概况

今年一季度，供需人数分别为 72111 人和 55010 人，较去年同期有所下降，需求和求职人数同比分别下降 19.6%和 21.99%，但因适逢春节假期返乡高峰，所以一季度求职招聘市场仍然火爆，供求人数预计为本年度最高值，需求和求职人数环比增加了 37.26%和 40.01%。

表 1. 供求总体人数

	需求人数 (人)	求职人数 (人)	岗位空缺与 求职人数的 比率	空岗率环比	空岗率同比
本期数据	72111	55010	1.31	-0.03	0.04
上季度	52537	39291	1.34	/	/
去年同期	89695	70518	1.27	/	/

图 1：2023 年第一季度至今各季度供求总量对比



二、市场供求具体情况

1. 按产业、行业、单位性质分组的需求情况

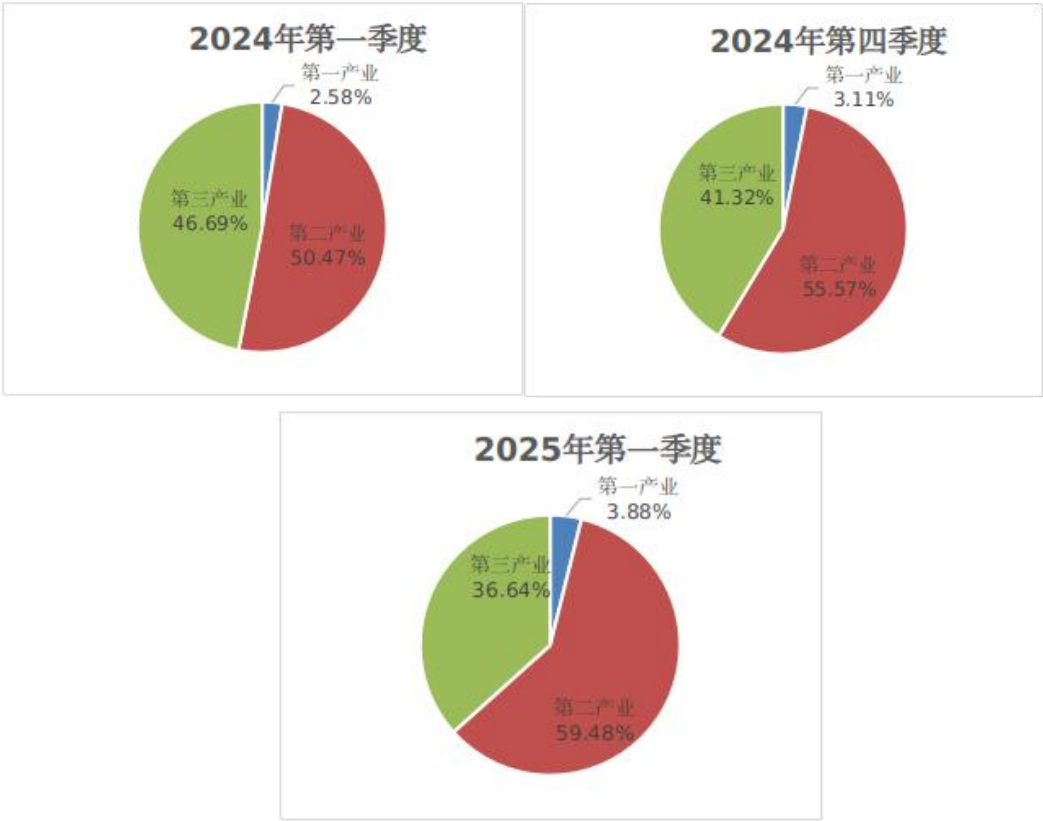
(1) 三大产业需求人数情况

一季度，第二产业需求占比持续增长，环比、同比分别上升了 3.91 个百分点和 9.01 个百分点，解决了我市大部分人员的就业问题，第三产业存在季节性用工情况，年前大量招人应对春节暴增的人流量，节后人流量下降减少职工保有数量维持正常运转，一季度第三产业需求占比环比下降 4.68 个百分点。

表 2. 按产业分组的需求人数

产业	需求人数（人）	需求比重（%）	环比（百分点）	同比（百分点）
第一产业	2798	3.88	0.77	1.3
第二产业	42889	59.48	3.91	9.01
第三产业	26424	36.64	-4.68	-10.32
合计	72111	100	/	/

图 2：去年同期、上季度及本季度按产业分组的需求人数比重对比



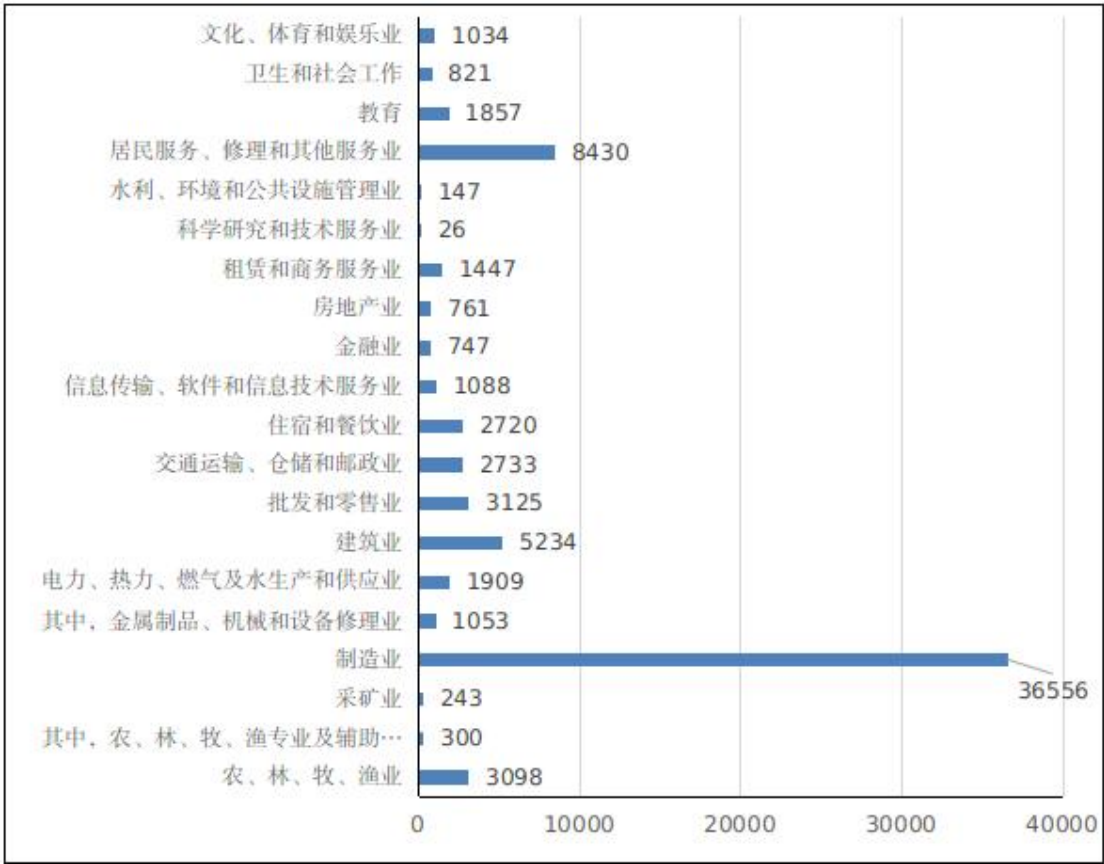
（二）各类行业需求人数情况

从行业需求来看，一季度制造业需求变化最大，呈增长态势，本季度占比达到了 50.69%，超过了总需求的一半。除制造业、居民服务、修理和其他服务业两个行业占比环比变化幅度超过两个百分点外，其余行业变化不明显。

表 3. 按行业分组的需求人数

行业	需求人数 (人)	需求比重 (%)	环比(百分 点)	同比(百分 点)
农、林、牧、渔业	3098	4.30	0.09	1.31
其中农、林、牧、渔专业及辅助 性活动	300	0.42	-0.68	0.01
采矿业	243	0.34	0.32	0.17
制造业	36556	50.69	3.46	12.78
其中金属制品、机械和设备修理 业	1053	1.46	-1.52	0.36
电力、热力、燃气及水生产和供 应业	1909	2.65	-0.34	-0.06
建筑业	5234	7.26	-1.05	-3.53
批发和零售业	3125	4.33	-0.85	-5.48
交通运输、仓储和邮政业	2733	3.79	-0.42	1.22
住宿和餐饮业	2720	3.77	-0.32	0.51
信息传输、软件和信息技术服务 业	1088	1.51	-0.44	-0.02
金融业	747	1.04	-0.35	0.27
房地产业	761	1.06	-0.3	-0.17
租赁和商务服务业	1447	2.01	-1.32	-3.81
科学研究和技术服务业	26	0.04	0.01	-0.3
水利、环境和公共设施管理业	147	0.20	-0.02	-0.13
居民服务、修理和其他服务业	8430	11.69	2.24	-4.99
教育	1857	2.58	0.19	1.24
卫生和社会工作	821	1.14	-0.36	0.4
文化、体育和娱乐业	1034	1.43	-0.4	0.56
公共管理、社会保障和社会组织	135	0.19	-0.13	0.03
合计	72111	100	/	/

图 3：按行业分组的需求人数



注：“农、林、牧、渔业”减去“农、林、牧、渔专业及辅助性活动”等于“第一产业”数。“采矿业”、“制造业”、“电力、燃气及水的生产和供应业”和“建筑业”四项合计数减去“开采专业及辅助性活动”和“金属制品、机械和设备修理业”两项和计数之差等于“第二产业”数。“合计数”减去“第一产业”和“第二产业”两项合计数之差为“第三产业”数。

（三）各类用人单位需求人数情况

从用人单位性质划分上来看，本季度各类用人单位需求比重变化较为平缓，变化最大的是“有限责任公司”，占比下降了 4.66 个百分点，绝大部分性质的用人单位增减的百分点都不超过 1。

表 4. 按用人单位性质分组的需求人数

单位性质	需求人数 (人)	需求比重 (%)	环比(百分 点)	同比(百分 点)
国有企业	530	0.75	-0.16	0.24
集体企业	582	0.82	-0.33	0.18
股份合作企业	1351	1.91	-0.65	0.47

联营企业	558	0.79	-0.2	0.19
有限责任公司	43993	62.18	-4.66	-0.42
股份有限公司	15491	21.90	5.3	-0.48
私营企业	2170	3.07	1.58	-1.45
其他企业	2953	4.17	-0.85	1.48
港、澳、台商投资企业	124	0.18	0.03	-0.29
外商投资企业	252	0.36	0.02	0.19
个体经营	2743	3.88	-0.07	-0.08
其他	1364	1.89	-0.74	0.55
合计	72111	100	/	/

注：

合计=企业+机关事业+其他。企业=内资企业+港、澳、台商投资企业+外商投资企业+个体经济。内资企业=股份合作企业+有限责任公司+股份有限公司+私营企业+国有企业+集体企业+联营企业+其他企业。

2. 按职业分组的供求人数及供求缺口排行情况

（一）各类职业需求与求职数量情况

本季度“生产制造及有关人员”职业的需求人数和求职人数所占的比重环比、同比增幅均最大，分别上升了 2.39 个百分点和 12.59 个百分点，制造业对于就业发挥的贡献持续扩大；用人单位和求职者的需求越来越明确，本季度“其他”职业的需求占比环比减少最多，求职人员中“其他”“无要求的”占比同比、环比均减少，求职者更加明确工作目标，能够更好适配工作。

表 5. 按职业分组的供求人数

职 业 类 别	劳动力供求人数比较										
	需求人数(人)	需求比重(%)	环比增减(百分点)	同比增减(百分点)	求职人数(人)	求职比重(%)	环比增减(百分点)	同比增减(百分点)	求人倍率(倍)	求人倍率环比增减	求人倍率同比增减
单位负责人	263	0.36	-0.05	0.06	219	0.40	0.02	0.23	1.14	-0.18	-0.74
专业技术人员	4748	6.58	-0.7	-0.42	2973	5.40	0.22	1.55	1.50	-0.18	-0.49
办事人员和有关人员	7181	9.96	-0.36	-5.68	5180	9.42	-1.38	-3.7	1.31	0.13	-0.06
社会生产服务和生活服务人员	12254	16.99	2.22	-3.86	8833	16.06	-2.1	-3.1	1.31	0.29	0.05
农林牧渔业生产及辅助人员	2096	2.91	-0.36	-0.12	1356	2.47	-0.2	1.05	1.45	-0.03	-0.84
生产制造及有关人员	41923	58.14	2.39	12.59	31247	56.80	8.8	9.69	1.27	-0.14	0.14
其他	3646	5.06	-3.14	-2.56	2127	3.87	-2.49	-2.35	1.60	0.05	0.19
无要求	——	——	/	/	3075	5.59	-2.87	-3.36	——	/	/
合计	72111	100	/	/	55010	100	/	/	——	/	/

图 4：按职业分组的求人倍率对比



（二）各类职业需求与求职排名情况

本季度我市需求大于求职缺口最大的前三个职业分别是缝纫工、中药炮制工、包装工，缺口数分别是 1512 人、1423 人、1258 人，求人倍率分别为 1.72、1.70、1.67，缺口数排名前三的总需求人数为 10178 人，占总需求人数的 14.11%，占比较上季度上升了 5.73 个百分点，较去年同期上升了 10.74 个百分点。需求小于求职缺口最大的前三个职业分别是保安员、砌筑工、保洁员，缺口数分别是 898 人、854 人、677 人，求人倍率分别为 0.43、0.4、0.45，缺口数排名前三的总求职人数为 4239 人，占总需求人数的 7.7%，占比较上季度上升了 2.49 个百分点，较去年同期上升了 3.75 个百分点。

表 6. 需求大于求职缺口最大的前二十个职业情况（职业细类）

职业	序号	需求人数	求职人数	缺口数	求人倍率
缝纫工	1	3607	2095	1512	1.72
中药炮制工	2	3447	2024	1423	1.70
包装工	3	3124	1866	1258	1.67
药物检验员	4	2797	1713	1084	1.63
裁剪工	5	2449	1392	1057	1.76
质检员	6	2512	1545	967	1.63
文职人员	7	2361	1428	933	1.65
营销员	8	2217	1343	874	1.65
药物制剂工	9	1739	1032	707	1.69
制鞋工	10	1634	1053	581	1.55
家政服务员	11	1463	888	575	1.65
快递员	12	1351	795	556	1.70
焊工	13	910	390	520	2.33
采购员	14	1420	902	518	1.57
模型制作工	15	586	407	179	1.44
车工	16	260	106	154	2.45
电子产品制版工	17	513	368	145	1.39
电容器制造工	18	439	302	137	1.45
电池制造工	19	427	292	135	1.46
行政办事员	20	407	274	133	1.49

注：本表以缺口数由多至少进行排列；缺口数=需求人数-求职人数，求人倍率=需求人数/求职人数

表 7. 需求小于求职缺口最大的前二十个职业情况（职业细类）

职业	序号	需求人数	求职人数	缺口数	空岗率
保安员	1	680	1578	898	0.43
砌筑工	2	577	1431	854	0.40
保洁员	3	553	1230	677	0.45
架子工	4	414	966	552	0.43
小学教师	5	398	903	505	0.44
道路货运汽车驾驶员	6	405	862	457	0.47
餐厅服务员	7	371	823	452	0.45
中式烹调师	8	282	612	330	0.46
幼儿园教师	9	278	563	285	0.49
机修钳工	10	188	435	247	0.43
混凝土工	11	197	420	223	0.47
中式面点师	12	196	408	212	0.48
文职人员	13	112	289	177	0.39
包装工	14	111	216	105	0.51
会计专业人员	15	136	240	104	0.57
环境设计人员	16	71	153	82	0.46
家政服务员	17	70	130	60	0.54
前厅服务员	18	86	146	60	0.59
保卫管理员	19	60	120	60	0.50
行政办事员	20	11	44	33	0.25

注：本表以缺口数由多至少进行排列；缺口数=需求人数-求职人数，求人倍率=需求人数/求职人数

3. 求职人员分类情况

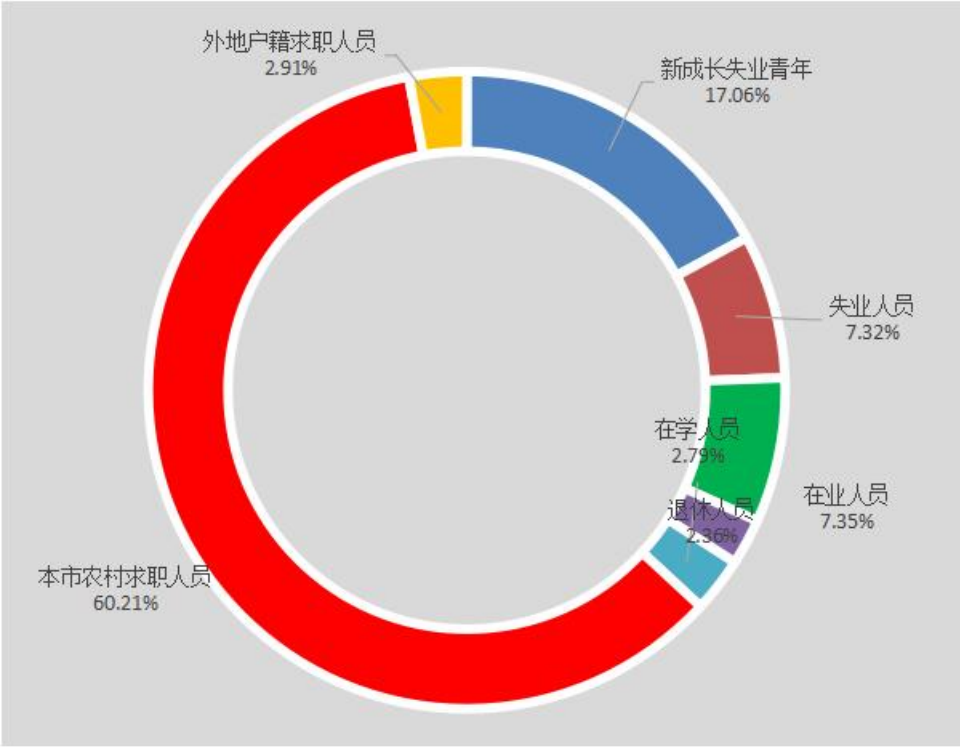
(1) 按求职人员身份类别分组的需求与求职情况

本季度求职人数共 55010 人，仍以本市农村求职人员为主，且该群体人数增幅最大，与上季度相比上升了 9.41 个百分点，与去年同期相比上升了 3.52 个百分点；就业环境略微改善，市场上新成长失业青年群体求职人数减少，与上季度相比下降了 5.3 个百分点，与去年同期相比下降了 6.77 个百分点；

表 8. 按求职人员类别分组的求职人数

人员类别	求职人数 (人)	所占比重 (%)	环比(百分 点)	同比(百分 点)
新成长失业青年	9385	17.06	-5.3	-6.77
其中：应届高校毕业生	3473	37.01	6.72	0.89
失业人员	4028	7.32	-0.13	3.18
在业人员	4042	7.35	-2.78	0.39
退休人员	1300	2.36	-0.11	0.66
在学人员	1533	2.79	-0.35	-1.11
本市农村求职人员	33120	60.21	9.41	3.52
外地户籍求职人员	1602	2.91	-0.74	0.13
合计	55010	100	/	/

图 5：按求职人员类别分组的求职人数对比图



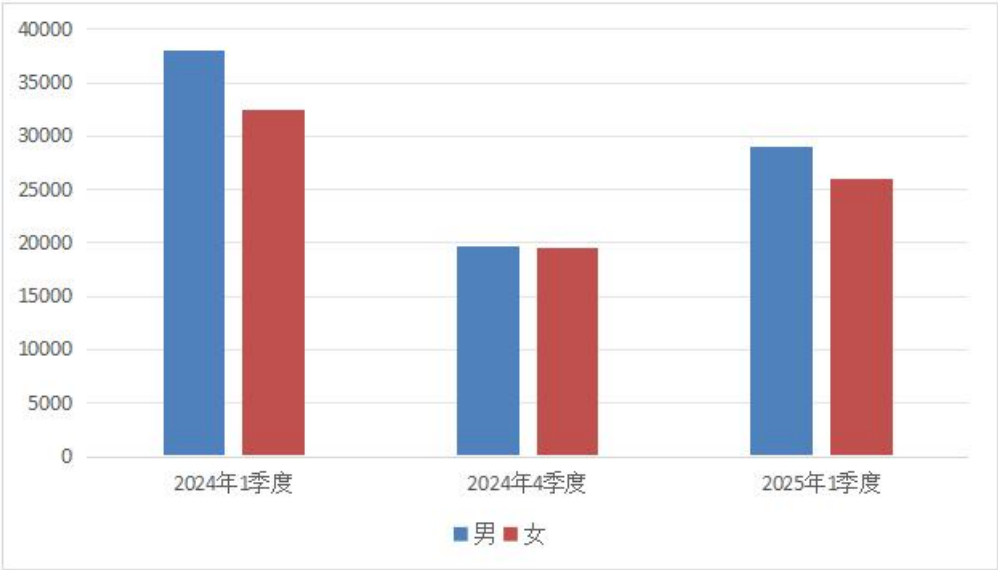
(2) 按求职人员性别分组的需求与求职情况

从求职群体性别分组来看，我市积极宣传引导用人单位用工时秉承男女平等原则，本季度男性求职者占比 52.73%，女性求职者占比 47.27%。

表 9. 按性别分组的供求人数

	求职人数(人)	求职比重 (%)	环比(百分点)	同比(百分点)
男	29008	52.73	2.47	-1.23
女	26002	47.27	-2.47	1.23
合计	55010	100	/	/

图 6：各时期按性别分组的求职人数总量对比



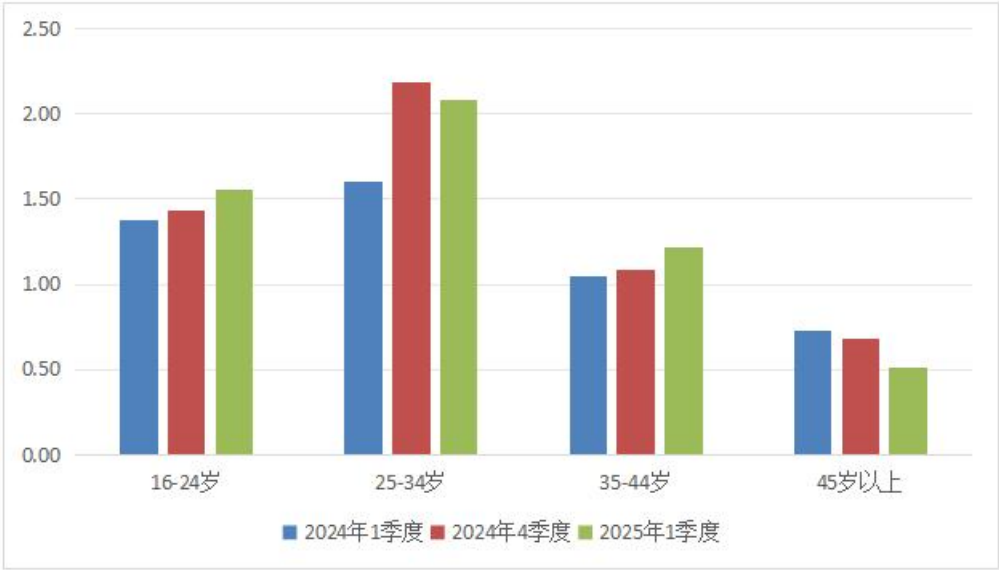
(3) 按求职人员年龄分组的需求与求职情况

从年龄来看，用人单位需求仍是偏向于青壮年人群，而45岁以上的求职者占比也达到了26.03%，45岁以上年龄的求人倍率为0.51，这一部分年纪较大的求职者更难找到合适的工作，且求职占比同比上升了14.53个百分点。

表 10. 按年龄分组的供求人数

年 龄	劳动力供求人数比较						
	需求人数 (人)	需求比 重 (%)	同比 (百分点)	求职人数 (人)	求职比重 (%)	同比 (百分点)	求人倍 率
16-24 岁	21054	29.20	-1.1	14740	26.80	-4.07	1.56
25-34 岁	22965	31.85	-1.34	11797	21.45	-7.36	2.08
35-44 岁	15390	21.34	0.61	14152	25.73	-3.09	1.22
45 岁以上	5349	7.42	2.05	14321	26.03	14.53	0.51
无要求	7353	10.20	-0.21	——	——	——	——
合计	72111	100	——	55010	100	——	1.31

图 7：按年龄分组的求人倍率变化



(4) 按求职人员文化程度分组的需求与求职情况

从用人单位文化程度需求来看，我市企业多为劳动密集型企业，本季度对于学历的要求不高，大专及以下学历的基本就可满足日常需求，求职者也多为农村劳动力，学历水平不高，但大专及以上求职者占比仍达到 26.48。

表 11. 按文化程度分组的供求人数

文化程度	需求人数（人）	需求比重（%）	同比（百分点）	求职人数（人）	求职比重（%）	同比（百分点）	岗位空缺与求职人数的比率
初中及以下	22426	31.10	8.39	23966	43.57	3.19	1.13
高中	17478	24.24	-3.81	16480	29.96	-1.13	1.26
其中：职高、技校、中专	9309	53.26	-3.84	7558	45.86	5.78	1.46
大专	14965	20.75	1.43	9301	16.91	-1.08	1.80
大学	6183	8.57	-4.07	5082	9.24	-1.11	1.41
硕士以上	358	0.50	0.16	181	0.33	0.14	2.17
无要求	10701	14.84	-2.1	——	——	/	——
合计	72111	100	/	55010	100	/	——

图 8：按文化程度分组的求人倍率对比



（五）按求职人员技术等级分组的需求与求职情况

从技术等级分组来看，用人单位对于求职者是否有一技之长提出了更高要求，除“初级专业技术人员”需求占比减少了 0.03 外，其余技术等级需求占比均增加；在求职群体中，无等级或职称的占比明显减少，且有技术等级的人员能好求职，求人倍率都在 2 以上。

表 12. 按技术等级分组的供求人数

	需求 人数 (人)	需求比 重 (%)	同比(百 分点)	求职人 数 (人)	求职比 重 (%)	同比(百 分点)	求人倍 率
初级技能	7381	10.24	1. 61	2399	4.36	-0. 25	4.14
中级技能	2293	3.18	1. 25	1108	2.01	0. 41	3.13
高级技能	840	1.16	0. 84	422	0.77	0. 49	3.05
技师	761	1.06	0. 19	436	0.79	0. 21	2.80
高级技师	352	0.49	0. 23	187	0.34	0. 11	2.94
初级专业技术	1330	1.84	-0. 03	1309	2.38	0. 08	2.08
中级专业技术	617	0.86	0. 34	360	0.65	0. 21	2.77
高级专业技术	272	0.38	0. 21	157	0.29	0. 19	2.81
无等级或职称	——	——	——	48632	88.41	-1. 45	1.06
无要求	58265	80.80	-4. 63	——	——	——	——
合计	72111	100	/	55010	100	/	——

图 9：按技术等级分组的求人倍率对比

